

# **SINTRAQUORUM E.E.M.**

**Relatório de Gestão**

**2012**

## 1 – NOTA INTRODUTÓRIA

Durante o ano de 2012 a atividade da SintraQuorum desenvolveu-se com a normalidade habitual e possível, fruto do empenho e envolvimento de todos aqueles que nela trabalham e desempenham funções, agindo sob a luz do seu escopo primário – servir os Municípes de Sintra.

Tal como nos anos anteriores, 2012 continuou a ser um ano em que se colocaram grandes desafios à SintraQuorum, essencialmente fruto das cada vez mais presentes dificuldades económico-financeiras vividas pelo País, com as inerentes consequências ao nível do público das actividades de natureza cultural desenvolvidas pela Empresa.

Sem prejuízo dessas dificuldades, e durante mais um ano, a SintraQuorum assumiu a sua tarefa de, em nome e com o apoio da Câmara Municipal de Sintra, promover um conjunto de atividades de natureza cultural e de formação, dirigidas para todos aqueles que vivem e frequentam Sintra, tendo sempre presente a carga histórico-cultural associado ao seu nome.

Ao longo do ano foi sendo possível responder positivamente a esses desafios, fruto não só do empenho e da dedicação de toda a Equipa que compõe a SintraQuorum, mas também do apoio e colaboração dos Serviços Municipais e outras entidades institucionais, e dos agentes culturais que conosco têm vindo a formar parcerias.

Esta dinâmica tem permitido que a SintraQuorum continue a proporcionar a manutenção de boas condições de acesso às actividades culturais e formativas pelo público, num leque cada vez mais alargado e tem também permitido dar continuidade ao processo de otimização do funcionamento da Empresa e maximização do uso dos seus recursos.

Como em anos anteriores, estas mantêm-se as duas as linhas mestras pelas quais a Empresa tem pautado a sua atuação ao longo dos últimos anos.

Reconhecendo as dificuldades encontradas e decorrentes do período de contra-ciclo que o País vive, é entendimento da SintraQuorum que os seus objetivos e tarefas foram cumpridos de forma muito positiva durante o ano de 2012, consolidando o imenso trabalho já desenvolvido durante os seus anos de atividade.

Durante o ano de 2012, o Centro Cultural Olga Cadaval continuou a promover uma programação regular e diversificada, com sucesso, direcionada a todos os públicos do nosso Concelho e áreas limítrofes, procurando concorrer com a volumosa e centralizada oferta cultural promovida em Lisboa.

Assim, foi possível trazer a Sintra um conjunto de nomes sonantes no panorama dos espectáculos a nível nacional, em áreas como sejam da música erudita, da música ligeira, das orquestrase do teatro.

Também durante o ano trasato o Centro Cultural Olga Cadaval continuou a apostar forte na criação de pontes com o público em idade escolar, promovendo não só actividades de componente pedagógica como levando a cena peças de teatro associadas a obras de referência de autores portugueses incluídas em componente curricular.

É nosso entendimento que, fruto das atividades desenvolvidas, o nome e prestígio do Centro Cultural Olga Cadaval continuaram a ser consolidados no panorama cultural metropolitano de Lisboa, potenciando a fidelização do público já frequentador deste espaço e a conquista novos públicos.

No que à Escola Profissional de Recuperação do Património de Sintra diz respeito, o ano de 2012 continuou a ser de crescimento, com especial realce na manutenção da oferta formativa, tendo sido possível manter em

funcionamento os cursos já existentes, não obstante o aumento da concorrência no setor da Educação Profissional / Profissionalizante.

No ano transato, a Escola continuou a colaborar com entidades externas no âmbito da consolidação e do restauro do património, nomeadamente com o IGESPAR, a Parques de Sintra – Monte da Lua e a Fundação CulturSintra. Trataram-se de ações que proporcionaram aos Alunos não só a vertente prática da sua formação, mas que também solidificaram a cotação que a EPRPS já detém junto dos agentes desta área.

Cumpru-se, desta forma, mais dos objetivos definidos para a Escola – a sua manutenção como referência no panorama do ensino técnico-profissional no âmbito do património, não só a nível local e regional mas também a nível nacional.

Um dos aspectos que permitem aferir do bom nome da EPRPS são as saídas profissionais dos seus Alunos que, ao longo de 2012, continuaram a ser muito boas, fruto da qualidade da sua preparação teórica e prática.

Ora, este continua a ser um dos melhores indicadores que uma Escola Profissional poderá ter como referência no que respeita à qualidade do seu ensino.

Quanto ao Museu Arqueológico de São Miguel de Odrinhas, 2012 foi um ano de continuação das atividades de conservação e valorização do património arqueológico do Concelho de Sintra que se lhe encontram confiadas.

No ano trasato, o Museu Arqueológico de São Miguel de Odrinhas continuou a disponibilizar ao público do Concelho e fora do Concelho, um espaço expositivo com ótimas condições de exposição da coleção que constitui o acervo arqueológico do Município de Sintra.

Não obstante as suas excelentes condições e magnífico acervo, importa referir que o Museu continua a sentir elevadas dificuldades em conquistar novos

públicos. Embora acreditemos que o difícil ambiente económico-financeiro vivido pelo País e pelas famílias, tem como consequência necessária uma menor afetação dos recursos disponíveis para as atividades de cultura e lazer, a sua localização é também um óbice de relevo.

Tentando contrariar este facto, no final de 2012 foi promovida uma exposição temporária no Casino de Sintra com elementos do acervo do Museu Arqueológico de São Miguel de Odrinhas, com o objetivo de dar a conhecer ao público que frequenta a zona histórica de Sintra não só a existência do Museu como os objectos que integram a sua coleção. Esta exposição teve um grande empenho dos Trabalhadores na sua preparação e registou um nível de visitas considerável para o período durante o qual decorreu, merecendo também a atenção da comunicação social. Nesse sentido, julgamos ser uma iniciativa a repetir.

Ainda em relação ao Museu e por último, registe-se a continuação do desenvolvimento dos trabalhos de preservação do património arqueológicos disperso pelo Concelho, realizado à medida dos recursos humanos e financeiros disponíveis.

Também a edição de 2012 do Festival de Sintra, este ano exclusivamente na sua componente de Música teve um balanço francamente positivo. Mantendo a alteração nos moldes de realização implementada no ano anterior, nomeadamente, encurtando o seu período de realização e condensando as datas de espetáculos, foi mantido, na essência, o seu espírito original, tendo sido possível aumentar o número de espectadores nos vários eventos que o compõem.

Realce-se também os bons resultados que foi possível obter ao nível dos patrocínios. Tínhamos realçado a preocupação da Empresa na captação destes apoios para 2012 dado o contexto económico-financeiro vivido pelas entidades que normalmente apoiam a actividade. Contudo, fruto do empenho

da equipa de Produção e da disponibilidade dos patrocinadores tradicionais, foi possível alcançar um bom resultado.

Finalmente, no que se reporta à Quinta Nova da Assunção, refira-se que durante o ano transato a SintraQuorum continuou a assegurar as tarefas de manutenção e conservação que lhe foram incumbidas pela Câmara Municipal de Sintra.

Terminamos com uma referência ao futuro próximo.

Na sequência da aprovação do novo Regime Legal do Setor Empresarial Local, a realidade das Empresas Municipais em Portugal e, portanto, também a da SintraQuorum, será objeto de alterações, cabendo à Tutela a sua concretização, realçando-se o que, sobre o assunto e no âmbito do ponto 3 do presente documento – Perspetivas Futuras –, é referido.

Sem prejuízo daquele que será o futuro da estrutura que, presentemente, constitui a SintraQuorum, acreditamos que a Empresa cumpriu de forma eficaz os objectivos estratégicos que presidiram à sua constituição.

Nesse sentido e independentemente da sua forma futura, a sua estrutura, os seus recursos materiais, logísticos e humanos continuarão afetos, disponíveis e empenhados, com dedicação, naqueles que são e serão, simultaneamente e em concreto, o seu objeto e objetivo: a promoção de actividades culturais, a promoção da formação e a valorização do património cultural do Município de Sintra.

## **2 – ANÁLISE DAS ACTIVIDADES**

### **2.1 – CENTRO CULTURAL OLGA CADAVAL**

A equipa do Centro Cultural Olga Cadaval (CCOC), em colaboração com a Administração da SintraQuorum, desenvolveu todos os processos inerentes à programação e divulgação do Equipamento, que foram apresentados de acordo com os moldes já habituais.

Foram acompanhadas as produções gráficas das diversas iniciativas promovidas, com a elaboração da totalidade dos materiais de divulgação (conceção gráfica e impressão) ou acompanhamento e aprovação dos materiais nos casos de produções externas, afixação e distribuição dos referidos materiais e envio de emailings de divulgação de cada espetáculo.

Contámos também com colaboração externa para a divulgação e promoção dos espetáculos e eventos deste equipamento junto dos Órgãos de Comunicação Social (OCS) nacionais e regionais: elaboração e envio de informação de agenda e de press-releases e acompanhamento da cobertura jornalística.

No que diz respeito à programação mantivemos a linha que já nos marcou: uma programação diversificada, contínua e regular, com uma periodicidade semanal, privilegiando espetáculos únicos, workshops e lançamentos de novos trabalhos.

Tentámos sempre abranger um grande leque de públicos e dar especial atenção à vertente educativa, mantendo as atividades especialmente dirigidas a um público infanto-juvenil, nomeadamente os «Concertos para Bebés», a peça «Os Maias», a atividade «Maratona fotográfica da Sintra Queirosiana» e o «Memorial do Convento», para o público escolar de Ensino Secundário), e as «Oficinas de Teatro», alargadas agora a «Oficinas de Teatro Júnior», ateliers de longa duração com o objetivo de contribuir ativamente para a formação

artística. Durante o mês de Julho, estas oficinas foram realizadas ainda com a intenção de oferecer uma opção para as férias dos mais novos.

Reeditando antigas tradições de Sintra, o CCOC iniciou uma série de Matinés Dançantes, com música ao vivo, que obteve grande sucesso junto da comunidade local.

Realizou-se a 47.<sup>a</sup> edição do Festival de Sintra, este ano subordinado ao tema “Viena antes de Mahler: de Haydn a Brahms” que contou com 1 conferência de abertura e 9 concertos de música erudita. Os espetáculos tiveram lugar nos auditórios do CCOC, nos Palácios de Sintra e Queluz e nas Quintas da Piedade e Regaleira.

Ainda em 2012 se iniciou a preparação dos espetáculos a realizar no primeiro trimestre de 2013.

Listam-se abaixo as atividades deste equipamento.

### CCOC - Listagem de Espetáculos

| Data        | Hora  | Auditório        | Espetáculo/Evento   | Género   |
|-------------|-------|------------------|---|----------|
| 6-Jan-2012  | 18h30 | Sala de Ensaios  | Oficina de Teatro, orientada por Susana Gaspar  | Oficina  |
| 7-Jan-2012  | 15h30 | Jorge Sampaio    | Companhia de Dança Contemporânea de Sintra  | Evento   |
| 7-Jan-2012  | 18h30 | Jorge Sampaio    | Companhia de Dança Contemporânea de Sintra  | Evento   |
| 11-Jan-2012 | 11h00 | Acácio Barreiros | Os <i>Maías</i> - Éter Cultural (Escolas)   | Teatro   |
| 11-Jan-2012 | 15h01 | Acácio Barreiros | Os <i>Maías</i> - Éter Cultural (Escolas)   | Teatro   |
| 11-Jan-2012 | 19h30 | Sala de Ensaios  | Atitude Cénica, orientada por Valéria Carvalho  | Formação |
| 13-Jan-2012 | 18h30 | Sala de Ensaios  | Oficina de Teatro, orientada por Susana Gaspar  | Teatro   |
| 14-Jan-2012 | 21h30 | Jorge Sampaio    | O <i>Quebra-Nozes</i> , pelo Ballet do Teatro Nacional Russo de Moscovo                       | Dança    |
| 14-Jan-2012 | 21h30 | Jorge Sampaio    | Comemoração do Aniversário da Marquesa de Cadaval - Teresa Palma Pereira (piano)              | Música   |
| 18-Jan-2012 | 11h00 | Acácio Barreiros | Os <i>Maías</i> - Éter Cultural (Escolas)   | Teatro   |
| 18-Jan-2012 | 15h01 | Acácio Barreiros | Atitude Cénica, orientada por Valéria Carvalho  | Teatro   |
| 18-Jan-2012 | 19h30 | Sala de Ensaios  | Oficina de Teatro, orientada por Susana Gaspar  | Formação |
| 20-Jan-2012 | 18h30 | Sala de Ensaios  | Oficina de Teatro, orientada por Susana Gaspar  | Oficina  |
| 20-Jan-2012 | 22h00 | Acácio Barreiros | <i>Sexo? Sim, mas com orgasmo</i> , de Dário Foe franca Rame, com Guida Maria                 | Humor    |
| 21-Jan-2012 | 22h00 | Acácio Barreiros | <i>Sexo? Sim, mas com orgasmo</i> , de Dário Foe franca Rame, com Guida Maria<br>SESSÃO EXTRA | Humor    |
| 22-Jan-2012 | 10h00 | Jorge Sampaio    | Concertos para Bebés - Vamos Bailar   | Infantil |
| 22-Jan-2012 | 11h30 | Jorge Sampaio    | Concertos para Bebés - Vamos Bailar   | Infantil |
| 25-Jan-2012 | 11h00 | Acácio Barreiros | Os <i>Maías</i> - Éter Cultural (Escolas)   | Teatro   |
| 25-Jan-2012 | 15h00 | Acácio Barreiros | Os <i>Maías</i> - Éter Cultural (Escolas)   | Teatro   |
| 25-Jan-2012 | 19h30 | Sala de Ensaios  | Atitude Cénica, orientada por Valéria Carvalho  | Formação |
| 27-Jan-2012 | 18h30 | Sala de Ensaios  | Oficina de Teatro, orientada por Susana Gaspar  | Oficina  |



|             |       |                  |   |           |
|-------------|-------|------------------|---|-----------|
| 28-Jan-2012 | 21h20 | Jorge Sampaio    | Já Cá Canta - Final de Concurso «Jovens Revelações de Sintra» | Música    |
| 29-Jan-2012 | 18h00 | Acácio Barreiros | <i>Sangue do Meu Sangue</i> , um filme de João Canijo         | Cinema    |
| 1-Fev-2012  | 11h00 | Acácio Barreiros | Os Maias - Éter Cultural (Escolas)                            | Teatro    |
| 1-Fev-2012  | 11h00 | Acácio Barreiros | Maratona Fotográfica  | Educativo |
| 1-Fev-2012  | 15h00 | Acácio Barreiros | Os Maias - Éter Cultural (Escolas)                            | Teatro    |
| 1-Fev-2012  | 19h30 | Sala de Ensaio   | Atitude Cénica, orientada por Valéria Carvalho                | Formação  |
| 3-Fev-2012  | 22h00 | Acácio Barreiros | Os Maias - Éter Cultural (Público geral)                      | Teatro    |
| 4-Fev-2012  | 18h00 | Acácio Barreiros | Os Maias - Éter Cultural (Público geral)                      | Teatro    |
| 5-Fev-2012  | 10h30 | Sala de Ensaio   | Oficina de Teatro, orientada por Susana Gaspar                | Formação  |
| 8-Fev-2012  | 11h00 | Acácio Barreiros | Os Maias - Éter Cultural (Escolas)                            | Teatro    |
| 8-Fev-2012  | 11h00 | Acácio Barreiros | Maratona Fotográfica  | Educativo |
| 8-Fev-2012  | 15h00 | Acácio Barreiros | Os Maias - Éter Cultural (Escolas)                            | Teatro    |
| 8-Fev-2012  | 15h00 | Acácio Barreiros | Maratona Fotográfica  | Educativo |
| 8-Fev-2012  | 19h30 | Sala de Ensaio   | Atitude Cénica, orientada por Valéria Carvalho                | Formação  |
| 9-Fev-2012  | 10h30 | Jorge Sampaio    | O Principezinho (Escolas)                                     | Teatro    |
| 9-Fev-2012  | 15h30 | Jorge Sampaio    | O Principezinho (Escolas)                                     | Teatro    |
| 10-Fev-2012 | 18h30 | Sala de Ensaio   | Oficina de Teatro, orientada por Susana Gaspar                | Formação  |
| 10-Fev-2012 | 22h00 | Acácio Barreiros | Os Eléctricos   | Música    |
| 11-Fev-2012 | 16h00 | Jorge Sampaio    | O Principezinho (Público Geral)                               | Teatro    |
| 14-Fev-2012 | 10h30 | Jorge Sampaio    | Viagem ao Centro do Teatro (escolas)                          | Educativo |
| 15-Fev-2012 | 11h00 | Acácio Barreiros | Os Maias - Éter Cultural (escolas)                            | Teatro    |
| 15-Fev-2012 | 11h00 | Acácio Barreiros | Maratona Fotográfica  | Educativo |
| 15-Fev-2012 | 15h00 | Acácio Barreiros | Os Maias - Éter Cultural (escolas)                            | Teatro    |
| 16-Fev-2012 | 19h30 | Sala de Ensaio   | Atitude Cénica, orientada por Valéria Carvalho                | Formação  |
| 17-Fev-2012 | 22h00 | Jorge Sampaio    | Corvos Visitam anos 80  | Música    |
| 18-Fev-2012 | 21h30 | Acácio Barreiros | A Morte de Carlos Gardel, um filme de Solveig Nordlund        | Cinema    |
| 19-Fev-2012 | 10h00 | Jorge Sampaio    | Concertos para Bebés - O Passeio dos Gémeos                   | Infantil  |
| 19-Fev-2012 | 11h30 | Jorge Sampaio    | Concertos para Bebés - O Passeio dos Gémeos                   | Infantil  |
| 19-Fev-2012 | 14h00 | Sala de Ensaio   | Oficina de Teatro, orientada por Susana Gaspar                | Formação  |
| 22-Fev-2012 | 19h30 | Sala de Ensaio   | Atitude Cénica, orientada por Valéria Carvalho                | Formação  |
| 24-Fev-2012 | 22h00 | Jorge Sampaio    | José Cid  | Música    |
| 28-Fev-2012 | 10h30 | Jorge Sampaio    | Viagem ao Centro do Teatro (escolas)                          | Educativo |
| 29-Fev-2012 | 11h00 | Acácio Barreiros | Os Maias - Éter Cultural (escolas)                            | Teatro    |
| 29-Fev-2012 | 15h00 | Acácio Barreiros | Os Maias - Éter Cultural (escolas)                            | Teatro    |
| 29-Fev-2012 | 17h00 | Acácio Barreiros | Os Maias - Éter Cultural (escolas)                            | Teatro    |
| 29-Fev-2012 | 19h30 | Sala de Ensaio   | Atitude Cénica, orientada por Valéria Carvalho                | Formação  |
| 2-Mar-2012  | 18h30 | Sala de Ensaio   | Oficina de Teatro II, orientada por Susana Gaspar             | Formação  |
| 2-Mar-2012  | 22h00 | Jorge Sampaio    | Carminho, Apresenta Alma                                      | Música    |
| 3-Mar-2012  | 22h00 | Jorge Sampaio    | Carminho, Apresenta Alma (Sessão Extra)                       | Música    |
| 4-Mar-2012  | 18h00 | Jorge Sampaio    | Javier Negrin   | Música    |
| 7-Mar-2012  | 11h00 | Acácio Barreiros | Os Maias - Éter Cultural (Escolas)                            | Teatro    |
| 7-Mar-2012  | 11h00 | Acácio Barreiros | Maratona Fotográfica  | Educativo |
| 7-Mar-2012  | 15h00 | Acácio Barreiros | Os Maias - Éter Cultural (Escolas)                            | Teatro    |
| 7-Mar-2012  | 19h30 | Sala de Ensaio   | Atitude Cénica, orientada por Valéria Carvalho                | Formação  |
| 9-Mar-2012  | 18h30 | Sala de Ensaio   | Oficina de Teatro II, orientada por Susana Gaspar             | Formação  |
| 9-Mar-2012  | 12h00 | Acácio Barreiros | Conservatório de Música de Sintra                             | Evento    |
| 9-Mar-2012  | 15h00 | Acácio Barreiros | Conservatório de Música de Sintra                             | Evento    |
| 9-Mar-2012  | 18h00 | Acácio Barreiros | Conservatório de Música de Sintra                             | Evento    |
| 14-Mar-2012 | 11h00 | Acácio Barreiros | Os Maias - Éter Cultural (Escolas)                            | Teatro    |
| 14-Mar-2012 | 15h00 | Acácio Barreiros | Os Maias - Éter Cultural (Escolas)                            | Teatro    |
| 14-Mar-2012 | 19h30 | Sala de Ensaio   | Atitude Cénica, orientada por Valéria Carvalho                | Formação  |
| 16-Mar-2012 | 10h30 | Acácio Barreiros | A Menina Que Detestava Livros (escolas)                       | Teatro    |
| 16-Mar-2012 | 18h30 | Sala de Ensaio   | Oficina de Teatro II, orientada por Susana Gaspar             | Formação  |
| 17-Mar-2012 | 16h00 | Acácio Barreiros | A Menina Que Detestava Livros                                 | Teatro    |
| 18-Mar-2012 | 10h00 | Jorge Sampaio    | Concertos para Bebés - Cantigas dos Avós                      | Infantil  |
| 18-Mar-2012 | 11h30 | Jorge Sampaio    | Concertos para Bebés - Cantigas dos Avós                      | Infantil  |
| 18-Mar-2012 | 11h30 | Jorge Sampaio    | Concertos para Bebés - Cantigas dos Avós                      | Infantil  |
| 21-Mar-2012 | 11h00 | Acácio Barreiros | Os Maias - Éter Cultural (Escolas)                            | Teatro    |

|             |       |                     |  |             |
|-------------|-------|---------------------|--|-------------|
| 21-Mar-2012 | 11h00 | Acácio Barreiros    | Maratona Fotográfica   | Educativo   |
| 21-Mar-2012 | 15h00 | Acácio Barreiros    | Os Maias - Éter Cultural (Escolas)   | Teatro      |
| 21-Mar-2012 | 19h30 | Sala de Ensaio      | Atitude Cénica, orientada por Valéria Carvalho                                     | Formação    |
| 23-Mar-2012 | 18h30 | Sala de Ensaio      | Oficina de Teatro II, orientada por Susana Gaspar                                  | Formação    |
| 24-Mar-2012 | 21h30 | Acácio Barreiros    | Cisne, um filme de Teresa Villaverde   | Cinema      |
| 28-Mar-2012 | 09h00 | Acácio Barreiros    | Escolas Promotoras da Saúde  | Conferência |
| 28-Mar-2012 | 19h00 | Sala de Ensaio      | Atitude Cénica, orientada por Valéria Carvalho                                     | Formação    |
| 31-Mar-2012 | 21h30 | Jorge Sampaio       | Rita Guerra  | Música      |
| 4-Abr-2012  | 19h30 | Sala de Ensaio      | Atitude Cénica, orientada por Valéria Carvalho                                     | Formação    |
| 5-Abr-2012  | 22h00 | Acácio Barreiros    | Shout!   | Música      |
| 11-Abr-2012 | 11h00 | Acácio Barreiros    | Os Maias - Éter Cultural (Escolas)   | Teatro      |
| 11-Abr-2012 | 11h00 | Acácio Barreiros    | Maratona Fotográfica   | Educativo   |
| 11-Abr-2012 | 15h00 | Acácio Barreiros    | Os Maias - Éter Cultural (Escolas)   | Teatro      |
| 11-Abr-2012 | 19h30 | Sala de Ensaio      | Atitude Cénica, orientada por Valéria Carvalho                                     | Formação    |
| 13-Abr-2012 | 18h30 | Sala de Ensaio      | Oficina de Teatro II, orientada por Susana Gaspar                                  | Formação    |
| 13-Abr-2012 | 22h00 | Jorge Sampaio       | Deolinda   | Música      |
| 14-Abr-2012 | 15h00 | Acácio Barreiros    | Entrega de Diplomas do Centro de Novas Oportunidades - Corpo Nacional de Bombeiros | Conferência |
| 15-Abr-2012 | 10h00 | Sala de Ensaio      | Oficina de Teatro II, orientada por Susana Gaspar                                  | Formação    |
| 18-Abr-2012 | 11h00 | Acácio Barreiros    | Os Maias - Éter Cultural (Escolas)   | Teatro      |
| 18-Abr-2012 | 15h00 | Acácio Barreiros    | Os Maias - Éter Cultural (Escolas)   | Teatro      |
| 18-Abr-2012 | 15h00 | Acácio Barreiros    | Maratona Fotográfica   | Educativo   |
| 18-Abr-2012 | 19h30 | Sala de Ensaio      | Atitude Cénica, orientada por Valéria Carvalho                                     | Formação    |
| 20-Abr-2012 | 18h30 | Sala de Ensaio      | Oficina de Teatro II, orientada por Susana Gaspar                                  | Formação    |
| 20-Abr-2012 | 21h30 | Jorge Sampaio       | Gala World Press Cartoon 2012  | Gala        |
| 22-Abr-2012 | 10h00 | Palco Jorge Sampaio | Concertos para Bebés – Do Barroco ao Berimbau                                      | Infantil    |
| 22-Abr-2012 | 11h30 | Palco Jorge Sampaio | Concertos para Bebés – Do Barroco ao Berimbau                                      | Infantil    |
| 22-Abr-2012 | 15h00 | Palco Jorge Sampaio | Concertos para Bebés – Do Barroco ao Berimbau                                      | Infantil    |
| 24-Abr-2012 | 11h00 | Acácio Barreiros    | Os Maias - Éter Cultural (Escolas)   | Teatro      |
| 24-Abr-2012 | 15h00 | Acácio Barreiros    | Os Maias - Éter Cultural (Escolas)   | Teatro      |
| 24-Abr-2012 | 21h00 | Jorge Sampaio       | Concerto Comemorativo 25 Abril   | Música      |
| 26-Abr-2012 | 19h30 | Sala de Ensaio      | Atitude Cénica, orientada por Valéria Carvalho                                     | Formação    |
| 27-Abr-2012 | 18h30 | Sala de Ensaio      | Oficina de Teatro II, orientada por Susana Gaspar                                  | Formação    |
| 27-Abr-2012 | 22h00 | Jorge Sampaio       | Jorge Palma apresenta "Com todo o respeito"  | Música      |
| 29-Abr-2012 | 17h00 | Jorge Sampaio       | Ensaio Sobre a Cegueira, um filme de Fernando Meirelles                            | Cinema      |
| 2-Mai-2012  | 11h00 | Acácio Barreiros    | Os Maias - Éter Cultural (Escolas)   | Teatro      |
| 2-Mai-2012  | 15h00 | Acácio Barreiros    | Os Maias - Éter Cultural (Escolas)   | Teatro      |
| 2-Mai-2012  | 19h30 | Sala de Ensaio      | Atitude Cénica, orientada por Valéria Carvalho                                     | Formação    |
| 4-Mai-2012  | 22h00 | Acácio Barreiros    | Ciganos D'Ouro   | Música      |
| 5-Mai-2012  | 16h00 | Sala de Ensaio      | Atelier de Cinema para Crianças "O que é o Cinema?"                                | Infantil    |
| 5-Mai-2012  | 21h30 | Acácio Barreiros    | Olga Prats   | Música      |
| 6-Mai-2012  | 10h30 | Sala de Ensaio      | Oficina de Teatro II, orientada por Susana Gaspar                                  | Formação    |
| 6-Mai-2012  | 12h30 | Sala de Ensaio      | Oficina de Teatro II, orientada por Susana Gaspar                                  | Formação    |
| 9-Mai-2012  | 11h00 | Acácio Barreiros    | Os Maias - Éter Cultural (Escolas)   | Teatro      |
| 9-Mai-2012  | 15h00 | Acácio Barreiros    | Os Maias - Éter Cultural (Escolas)   | Teatro      |
| 9-Mai-2012  | 19h30 | Sala de Ensaio      | Atitude Cénica, orientada por Valéria Carvalho                                     | Formação    |
| 12-Mai-2012 | 10h00 | Sala de Ensaio      | Oficina de Teatro II, orientada por Susana Gaspar                                  | Formação    |
| 12-Mai-2012 | 13h00 | Sala de Ensaio      | Oficina de Teatro II, orientada por Susana Gaspar                                  | Formação    |
| 16-Mai-2012 | 11h00 | Acácio Barreiros    | Os Maias - Éter Cultural (Escolas)   | Teatro      |
| 16-Mai-2012 | 15h00 | Acácio Barreiros    | Os Maias - Éter Cultural (Escolas)   | Teatro      |
| 16-Mai-2012 | 19h30 | Sala de Ensaio      | Atitude Cénica, orientada por Valéria Carvalho                                     | Formação    |
| 18-Mai-2012 | 18h30 | Sala de Ensaio      | Oficina de Teatro II, orientada por Susana Gaspar                                  | Formação    |
| 20-Mai-2012 | 10h00 | Palco Jorge Sampaio | Concertos para Bebés – O Embalo do Aborígine                                       | Infantil    |
| 20-Mai-2012 | 11h30 | Palco Jorge Sampaio | Concertos para Bebés – O Embalo do Aborígine                                       | Infantil    |
| 20-Mai-2012 | 15h00 | Foyer G.A.          | Matiné Dançante  | Dança       |
| 23-Mai-2012 | 11h00 | Acácio Barreiros    | Maratona Fotográfica   | Educativo   |
| 23-Mai-2012 | 11h00 | Acácio Barreiros    | Os Maias - Éter Cultural (Escolas)   | Teatro      |
| 23-Mai-2012 | 15h00 | Acácio Barreiros    | Os Maias - Éter Cultural (Escolas)   | Teatro      |

|             |       |                     |   |           |
|-------------|-------|---------------------|---|-----------|
| 25-Mai-2012 | 18h30 | Sala de Ensaio      | Oficina de Teatro II, orientada por Susana Gaspar         | Formação  |
| 25-Mai-2012 | 22h00 | Jorge Sampaio       | Os 39 Degraus   | Teatro    |
| 26-Mai-2012 | 21h30 | Acácio Barreiros    | TABU, um filme de Miguel Gomes                            | Cinema    |
| 30-Mai-2012 | 11h00 | Acácio Barreiros    | Os Maias - Éter Cultural (Escolas)                        | Teatro    |
| 30-Mai-2012 | 15h00 | Acácio Barreiros    | Os Maias - Éter Cultural (Escolas)                        | Teatro    |
| 30-Mai-2012 | 19h30 | Sala de Ensaio      | Atitude Cénica, orientada por Valéria Carvalho            | Formação  |
| 1-Jun-2012  | 10h30 | Jorge Sampaio       | Cinema Infantil Dia da Criança (Escolas)                  | Cinema    |
| 2-Jun-2012  | 16h00 | Acácio Barreiros    | Cinema Infantil Dia da Criança                            | Cinema    |
| 3-Jun-2012  | 12h00 | Jorge Sampaio       | Conservatório de Música de Sintra                         | Evento    |
| 3-Jun-2012  | 17h30 | Jorge Sampaio       | Conservatório de Música de Sintra                         | Evento    |
| 6-Jun-2012  | 19h30 | Sala de Ensaio      | Atitude Cénica, orientada por Valéria Carvalho            | Formação  |
| 8-Jun-2012  | 22h00 | Jorge Sampaio       | Pasión apresentam novo disco                              | Música    |
| 9-Jun-2012  | 15h00 | Foyer G.A.          | Matiné Dançante   | Dança     |
| 14-Jun-2012 | 10h00 | Jorge Sampaio       | Reunião de Organização do Ano Letivo 2012/13 – DRELVT     | Reunião   |
| 14-Jun-2012 | 19h30 | Sala de Ensaio      | Atitude Cénica, orientada por Valéria Carvalho            | Formação  |
| 19-Jun-2012 | 14h30 | Jorge Sampaio       | Encontro de Coros de Idosos do Concelho de Sintra         | Evento    |
| 20-Jun-2012 | 14h30 | Jorge Sampaio       | Encontro de Coros de Idosos do Concelho de Sintra         | Evento    |
| 20-Jun-2012 | 19h30 | Sala de Ensaio      | Atitude Cénica, orientada por Valéria Carvalho            | Formação  |
| 24-Jun-2012 | 10h00 | Palco Jorge Sampaio | Concertos para Bebés – Os amigos de Mozart                | Infantil  |
| 24-Jun-2012 | 11h30 | Palco Jorge Sampaio | Concertos para Bebés – Os amigos de Mozart                | Infantil  |
| 27-Jun-2012 | 19h30 | Sala de Ensaio      | Atitude Cénica, orientada por Valéria Carvalho            | Formação  |
| Junho       |       | Casino de Sintra    | World Press Cartoon                                       | Exposição |
| 4-Jul-2012  | 19h30 | Sala de Ensaio      | Atitude Cénica, orientada por Valéria Carvalho            | Formação  |
| 8-Jul-2012  | 19h30 | Sala de Ensaio      | Expansão da Criatividade, orientada por Valéria Carvalho  | Formação  |
| 9-Jul-2012  | 19h30 | Sala de Ensaio      | Expansão da Criatividade, orientada por Valéria Carvalho  | Formação  |
| 10-Jul-2012 | 19h30 | Sala de Ensaio      | Expansão da Criatividade, orientada por Valéria Carvalho  | Formação  |
| 11-Jul-2012 | 19h30 | Sala de Ensaio      | Atitude Cénica, orientada por Valéria Carvalho            | Formação  |
| 12-Jul-2012 | 19h30 | Sala de Ensaio      | Expansão da Criatividade, orientada por Valéria Carvalho  | Formação  |
| 13-Jul-2012 | 19h30 | Sala de Ensaio      | Expansão da Criatividade, orientada por Valéria Carvalho  | Formação  |
| 14-Jul-2012 | 19h30 | Sala de Ensaio      | Expansão da Criatividade, orientada por Valéria Carvalho  | Formação  |
| 15-Jul-2012 | 19h30 | Sala de Ensaio      | Expansão da Criatividade, orientada por Valéria Carvalho  | Formação  |
| 15-Jul-2012 | 10h00 | Palco Jorge Sampaio | Concertos para Bebés – A praia dos bebés                  | Infantil  |
| 15-Jul-2012 | 10h00 | Palco Jorge Sampaio | Concertos para Bebés – A praia dos bebés                  | Infantil  |
| 15-Jul-2012 | 18h00 | Jorge Sampaio       | Ensemble la Peña  | Música    |
| 18-Jul-2012 | 19h30 | Sala de Ensaio      | Atitude Cénica, orientada por Valéria Carvalho            | Formação  |
| 20-Jul-2012 | 22h00 | Jorge Sampaio       | Rouxinol Faduncho, Formidável Bigode                      | Música    |
| 22-Jul-2012 | 15h00 | Foyer G.A.          | Matiné Dançante   | Dança     |
| 23-Jul-2012 | 09h00 | Sala de Ensaio      | Oficina de Educação Artística para Crianças               | Formação  |
| 24-Jul-2012 | 09h00 | Sala de Ensaio      | Oficina de Educação Artística para Crianças               | Formação  |
| 25-Jul-2012 | 09h00 | Sala de Ensaio      | Oficina de Educação Artística para Crianças               | Formação  |
| 25-Jul-2012 | 19h30 | Sala de Ensaio      | Atitude Cénica, orientada por Valéria Carvalho            | Formação  |
| 26-Jul-2012 | 09h00 | Sala de Ensaio      | Oficina de Educação Artística para Crianças               | Formação  |
| 27-Jul-2012 | 09h00 | Sala de Ensaio      | Oficina de Educação Artística para Crianças               | Formação  |
| 27-Jul-2012 | 22h00 | Fachada CCOC        | A Quimera do Ouro, um filme de Charles Chaplin            | Cinema    |
| 28-Jul-2012 | 21h30 | Jorge Sampaio       | Miss Mundo Portugal                                       | Concurso  |
| Julho       |       | Casino de Sintra    | World Press Cartoon                                       | Exposição |
| 08-Set-2012 | 21h30 | Jorge Sampaio       | Frei Hermano da Câmara                                    | Evento    |
| 14-Set-2012 | 18h30 | Sala de Ensaio      | Oficina de Teatro Grupo A                                 | Formação  |
| 16-Set-2012 | 10h00 | Jorge Sampaio       | Concertos para Bebés: Um bebé latino-americano            | Infantil  |
| 16-Set-2012 | 11h30 | Jorge Sampaio       | Concertos para Bebés: Um bebé latino-americano            | Infantil  |
| 16-Set-2012 | 15h00 | Jorge Sampaio       | Matiné Dançante   | Dança     |
| 18-Set-2012 | 20h30 | Jorge Sampaio       | Abertura do Ano Letivo                                    | Evento    |
| 21-Set-2012 | 18h30 | Jorge Sampaio       | Oficina de Teatro Grupo A                                 | Formação  |
| 21-Set-2012 | 21h30 | Jorge Sampaio       | Sintra Moda 2012  | Evento    |
| 22-Set-2012 | 21h30 | Jorge Sampaio       | Crazy Horse, um filme de Frederick Wiseman                | Cinema    |
| 28-Set-2012 | 18h30 | Jorge Sampaio       | Oficina de Teatro Grupo A                                 | Formação  |
| 28-Set-2012 | 22h00 | Jorge Sampaio       | David Fonseca - Seasons Tour – Apresentação de novo disco | Música    |
| 29-Set-2012 | 16h00 | Jorge Sampaio       | Atelier de Ilustração para Crianças                       | Formação  |

|             |       |                     |   |           |
|-------------|-------|---------------------|---|-----------|
| 4-Out-2012  | 18h30 | Jorge Sampaio       | Oficina de Teatro Grupo A   | Formação  |
| 6-Out-2012  | 15h00 | Jorge Sampaio       | Oficina de Teatro Grupo B   | Formação  |
| 6-Out-2012  | 16h00 | Jorge Sampaio       | Companhia Portuguesa de Bailado Contemporâneo - O Corpo, a Natureza e a Geometria | Dança     |
| 11-Out-2012 | 09h00 | Jorge Sampaio       | Reunião do Millennium BCP   | Evento    |
| 12-Out-2012 | 18h30 | Jorge Sampaio       | Oficina de Teatro Grupo A   | Formação  |
| 12-Out-2012 | 22h00 | Jorge Sampaio       | António Chaiño entre amigos   | Música    |
| 13-Out-2012 | 15h00 | Jorge Sampaio       | Oficina de Teatro Grupo B   | Formação  |
| 14-Out-2012 | 15h00 | Jorge Sampaio       | Matiné Dançante   | Dança     |
| 19-Out-2012 | 18h30 | Jorge Sampaio       | Oficina de Teatro Grupo A   | Formação  |
| 19-Out-2012 | 22h00 | Jorge Sampaio       | Rogério Charraz, apresenta novo disco "A Chave"                                   | Música    |
| 20-Out-2012 | 11h30 | Jorge Sampaio       | Oficina de Teatro Junior  | Formação  |
| 20-Out-2012 | 15h00 | Jorge Sampaio       | Oficina de Teatro Grupo B   | Formação  |
| 20-Out-2012 | 21h30 | Jorge Sampaio       | Cosmopolis, um filme de David Cronenberg  | Cinema    |
| 21-Out-2012 | 10h00 | Jorge Sampaio       | Concertos para Bebés: Embalos azuis e algum swing                                 | Infantil  |
| 21-Out-2012 | 11h30 | Jorge Sampaio       | Concertos para Bebés: Embalos azuis e algum swing                                 | Infantil  |
| 26-Out-2012 | 18h30 | Sala de Ensaio      | Oficina de Teatro Grupo A   | Formação  |
| 27-Out-2012 | 11h30 | Sala de Ensaio      | Oficina de Teatro Junior  | Formação  |
| 27-Out-2012 | 15h00 | Sala de Ensaio      | Oficina de Teatro Grupo B   | Formação  |
| 27-Out-2012 | 16h00 | Jorge Sampaio       | Galo Gordo - Este dia vale a pena   | Infantil  |
| 2-Nov-2012  | 18h30 | Sala de Ensaio      | Oficina de Teatro Grupo A   | Formação  |
| 3-Nov-2012  | 11h30 | Sala de Ensaio      | Oficina de Teatro Junior  | Formação  |
| 3-Nov-2012  | 15h00 | Sala de Ensaio      | Oficina de Teatro Grupo B   | Formação  |
| 3-Nov-2012  | 22h00 | Jorge Sampaio       | A Naifa - Misty Fest  | Música    |
| 6-Nov-2013  |       | Acácio Barreiros    | Seminário Liderança e Participação em SST   | Evento    |
| 9-Nov-2012  | 18h30 | Sala de Ensaio      | Oficina de Teatro Grupo A   | Formação  |
| 10-Nov-2012 | 11h30 | Sala de Ensaio      | Oficina de Teatro Junior  | Formação  |
| 10-Nov-2012 | 15h00 | Sala de Ensaio      | Oficina de Teatro Grupo B   | Formação  |
| 10-Nov-2012 | 22h00 | Jorge Sampaio       | B Fachada - Misty Fest  | Música    |
| 15-Nov-2012 | 11h00 | Jorge Sampaio       | Memorial do Convento - ESCOLAS  | Teatro    |
| 16-Nov-2012 | 18h30 | Sala de Ensaio      | Oficina de Teatro Grupo A   | Formação  |
| 16-Nov-2012 | 22h00 | Jorge Sampaio       | Memorial do Convento  | Teatro    |
| 17-Nov-2012 | 11h30 | Sala de Ensaio      | Oficina de Teatro Junior  | Formação  |
| 17-Nov-2012 | 15h00 | Sala de Ensaio      | Oficina de Teatro Grupo B   | Formação  |
| 18-Nov-2012 | 10h00 | Jorge Sampaio       | Concertos para Bebés: Sacabuxas e Fanfarras                                       | Infantil  |
| 18-Nov-2012 | 11h30 | Jorge Sampaio       | Concertos para Bebés: Sacabuxas e Fanfarras                                       | Infantil  |
| 18-Nov-2012 | 15h00 | Foyer G.A.          | Matiné Dançante   | Dança     |
| 20-Nov-2012 | 10h30 | Palco Jorge Sampaio | Viagem ao Centro do Teatro (escolas)  | Educativo |
| 23-Nov-2012 | 22h00 | Jorge Sampaio       | Pedro Abrunhosa - Canções   | Música    |
| 24-Nov-2012 | 11h30 | Sala de Ensaio      | Oficina de Teatro Junior  | Formação  |
| 24-Nov-2012 | 15h00 | Sala de Ensaio      | Oficina de Teatro Grupo B   | Formação  |
| 24-Nov-2013 | 12h00 | Acácio Barreiros    | Conservatório de Música de Sintra   | Música    |
| 24-Nov-2013 | 16h00 | Acácio Barreiros    | Conservatório de Música de Sintra   | Música    |
| 24-Nov-2013 | 18h30 | Acácio Barreiros    | Conservatório de Música de Sintra   | Música    |
| 25-Nov-2012 | 18h00 | Palco Jorge Sampaio | Salomé Matos - Recital de Harpa   | Música    |
| 28-Nov-2012 | 21h30 | Acácio Barreiros    | Córtex  | Cinema    |
| 29-Nov-2012 | 21h30 | Acácio Barreiros    | Córtex  | Cinema    |
| 30-Nov-2012 | 21h30 | Acácio Barreiros    | Córtex  | Cinema    |
| 1-Dez-2012  | 18h00 | Acácio Barreiros    | Córtex  | Cinema    |
| 1-Dez-2012  | 21h30 | Acácio Barreiros    | Córtex  | Cinema    |
| Dezembro    |       | Casino de Sintra    | Exposição "DIIS MANIBVS" do MASMO   | Exposição |
| Dezembro    |       | Casino de Sintra    | Exposição de Fotografia da EPRPS  | Exposição |
| Dezembro    |       | Casino de Sintra    | Exposição "Memórias" – 50 anos das Tropas Comandos                                | Exposição |
| 2-Dez-2012  | 11h30 | Sala de Ensaio      | Oficina de Teatro Júnior  | Formação  |
| 2-Dez-2012  | 15h00 | Sala de Ensaio      | Oficina de Teatro B   | Formação  |
| 2-Dez-2012  | 17h00 | Acácio Barreiros    | Córtex  | Cinema    |
| 4-Dez-2012  | 11h30 | Sala de Ensaio      | Atitude Cénica, orientada por Valéria Carvalho                                    | Formação  |
| 9-Dez-2012  | 10h00 | Sala de Ensaio      | Oficina de Teatro A   | Formação  |

|             |       |                  |  |          |
|-------------|-------|------------------|--|----------|
| 9-Dez-2012  | 11h00 | Jorge Sampaio    | As Canções da Maria                            | Infantil |
| 9-Dez-2012  | 16h00 | Jorge Sampaio    | As Canções da Maria                            | Infantil |
| 10-Dez-2013 | 09h00 | Jorge Sampaio    | Festa de Natal do Zig Zag - RTP 2              | Gravação |
| 11-Dez-2013 | 09h00 | Jorge Sampaio    | Festa de Natal do Zig Zag - RTP 2              | Gravação |
| 12-Dez-2013 | 09h00 | Jorge Sampaio    | Festa de Natal do Zig Zag - RTP 2              | Gravação |
| 13-Dez-2013 | 09h00 | Jorge Sampaio    | Festa de Natal do Zig Zag - RTP 2              | Gravação |
| 14-Dez-2012 | 10h30 | Acácio Barreiros | Amnistia Internacional                         | Cinema   |
| 14-Dez-2012 | 15h30 | Acácio Barreiros | Amnistia Internacional                         | Cinema   |
| 14-Dez-2012 | 21h30 | Acácio Barreiros | Amnistia Internacional                         | Cinema   |
| 15-Dez-2012 | 18h00 | Jorge Sampaio    | O Lago dos Cisnes                              | Dança    |
| 15-Dez-2012 | 21h30 | Acácio Barreiros | Amnistia Internacional                         | Cinema   |
| 16-Dez-2012 | 10h00 | Jorge Sampaio    | Concertos para Bebés: Um concerto de presépios | Infantil |
| 16-Dez-2012 | 11h30 | Jorge Sampaio    | Concertos para Bebés: Um concerto de presépios | Infantil |
| 22-Dez-2012 | 15h00 | Jorge Sampaio    | Festa de Natal do CCDS                         | Evento   |

Os eventos constantes da listagem acima e sombreados a cinza foram alugueres.

No total de 244 eventos agendados para o CCOC, constam 21 alugueres.

Estiveram presentes nos 244 eventos um total de 33.573 espectadores e visitantes, distribuídos da seguinte forma:

Convites – 5.001;

Lugares vendidos – 27.415;

Entradas (gratuitas) em exposições – 1.157.



## 2.2 – ESCOLA PROFISSIONAL DE RECUPERAÇÃO DO PATRIMÓNIO DE SINTRA

Um ano civil comporta sempre, para este equipamento, o fim de um ano letivo e o início de outro. Assim, em Janeiro de 2012 encontrava-se em pleno funcionamento o ano letivo de 2011/2012 e em Setembro iniciava-se um novo ano letivo que decorrerá, na sua grande maioria, no ano de 2013. Assim, neste relatório cumpre plasmar as atividades e cumprimento do plano de atividades no que aos meses de Janeiro a Dezembro diz respeito.

Os alunos do curso de Assistente de Conservação e Restauro realizaram os seguintes trabalhos práticos no decurso do ano:

| Ano    | Área/Ano Letivo         | Objeto  | Local/Entidade Proprietária                                    |
|--------|-------------------------|---|--|
| 3º Ano | Pintura Mural (2011/12) | Painéis Murais                                | Centro Social da Sé em Lisboa/ SCML                            |
| 3º Ano | Azulejaria (2011/12)    | Revestimentos azulejares                      | Escola Oficial das Azenhas do Mar - EDUCA                      |
| 3º Ano | Estuques (2011/12)      | Pano Parietal                                 | Palácio de Monserrate – Parques de Sintra - Monte da Lua, S.A. |
| 3º Ano | Cantarias (2011/12)     | Fachada da Capela da Quinta da Regaleira      | Quinta da Regaleira – Fundação CulturSintra                    |
| 3º Ano | Madeiras (2012/13)      | Corpo de um Hidroplanador                     | Museu do Ar - EMFA   |
| 3º Ano | Azulejaria (2012/13)    | Revestimentos Azulejares                      | Escola Oficial das Azenhas do Mar - EDUCA                      |
| 2º Ano | Pintura Mural (2011/12) | Painel do quarto do torreão central           | Palácio de Monserrate – Parques de Sintra – Monte da Lua, S.A. |
| 2º Ano | Estuques (2011/12)      | Estrutura dos arcos do teto do corredor norte | Palácio de Monserrate – Parques de Sintra – Monte da Lua, S.A. |
| 2º Ano | Madeiras (2011/12)      | Corpo de um Hidroplanador                     | Museu do Ar - EMFA   |
| 2º Ano | Metais (2011/12)        | Cubo da Hélice de um Avião Air Cobra          | Museu do Ar - EMFA   |
| 2º Ano | Cantarias (2012/13)     | Edifício das Cocheiras                        | Quinta da Regaleira – Fundação CulturSintra                    |
| 2º Ano | Metais (2012/13)        | Cubo da Hélice de um Avião Air Cobra          | Museu do Ar - EMFA   |

A atividade pedagógica decorreu conforme projetada e foram desenvolvidos todos os trabalhos inerentes ao bom funcionamento da Escola com vista ao término de um ciclo e início de outro.

Relativamente ao início do novo ano letivo, foi preparada e feita a seleção dos Alunos e Formadores com vista à abertura de três novas turmas nos cursos a que nos candidatámos ao financiamento. Este ano com particular cuidado em face das alterações introduzidas pelo Ministério da Educação.

Assim, foi necessário otimizar os elencos modulares e o agendamento dos módulos de cada elenco e também a distribuição das salas com vista a uma melhor ocupação e rentabilização.

Durante o mês de Março procedemos à avaliação e elaboração de propostas de Formação em contexto de trabalho de todos os cursos bem como dos trabalhos para os respetivos percursos formativos.

Para o desenvolvimento curricular e pedagógico as visitas de estudo têm um papel importante na vida desta escola. Assim, os nossos alunos realizaram as seguintes:

| Ano          | Curso                                   | Local   |
|--------------|---|---|
| 1º Ano       | Assistente de Conservação e Restauro    | Museu de História Natural em Sintra   |
| 1º Ano       | Assistente de Conservação e Restauro    | Museu Arqueológico de S. Miguel de Odrinhas   |
| 1º e 2º      | Todos os Cursos                         | Museu Arqueológico de S. Miguel de Odrinhas no âmbito da XI edição do Festival de Teatro Clássico |
| 2º ano       | Assistente de Conservação e Restauro    | Instituto Politécnico de Tomar em Tomar   |
| 2º ano       | Assistente de Conservação e Restauro    | Roteiro Queirosiano em Sintra   |
| 3º ano       | Assistente de Conservação e Restauro    | Museu de Arte Moderna em Lisboa   |
| 3º ano       | Assistente de Conservação e Restauro    | Museu do Ar em Sintra   |
| 3º ano       | Assistente de Conservação e Restauro    | Museu Nacional do Azulejo em Lisboa   |
| 1º ano       | Técnico de Design Interiores/Exteriores | Museu Arqueológico de S. Miguel de Odrinhas   |
| 1º e 2º anos | Técnico de Design Interiores/Exteriores | Tektónica 2012 – FIL, Parque das Nações em Lisboa   |
| 2º e 3º anos | Técnico de Design Interiores/Exteriores | Intercasa Concept/LXD – Lisboa Design/SIL no Parque das Nações                                    |

|        |                       |  |
|--------|-----------------------|--|
| 3º Ano | Técnico de Fotografia | World Press Foto – Museu da Eletricidade em Lisboa |
| 3º Ano | Técnico de Fotografia | Jornal Expresso, Redação e Produção - Lisboa       |

O ano letivo 2011/2012 terminou com a apresentação pública das Provas de Aptidão Profissional dos Alunos finalistas do Curso de Assistente de Conservação e Restauro e, pela primeira vez, dos Cursos de Técnico de Design Interiores/Exteriores e Técnico de Fotografia que decorreram no dia 18 e 19 de Julho no auditório do M.A.S.M.O. e, uma vez mais, com grande sucesso e reconhecimento por parte das entidades convidadas para o Júri.

O ano letivo 2012/2013 teve início a 14 de Setembro com a receção aos novos alunos e respetivos Encarregados de Educação tendo esta Escola obtido o apoio financeiro por parte do Ministério de Educação/DRELVT para os Cursos de Técnico de Fotografia, Assistente de Conservação e Restauro e Técnico de Design Interiores/Exteriores (ciclo de formação 2012/2015). Os dois últimos, em regime de agregação pedagógica e financeira.

Tendo em conta o número de desistências/abandonos de alunos no ano letivo 2011/2012, tendo sido extraordinário e muito motivado pelo clima económico e social que o país atravessa, a EPRPS solicitou, e obteve aprovação, para a agregação pedagógica e financeira das turmas de ACR (financiada) e TDIE (em regime de autofinanciamento) do ciclo de formação 2011/2014. Ficando assim com uma turma, do mesmo ciclo mas do curso de fotografia, em regime de autofinanciamento.

Para o novo ano letivo a EPRPS registou cerca de 94 inquirições de ofertas e vagas, que se traduziram em 84 inscrições e posteriormente em 56 Alunos matriculados. Os novos alunos estão distribuídos da seguinte forma: 30 Alunos para o curso de Assistente de Conservação e Restauro e Técnico de Design de Interiores/Exteriores (cursos agregados) e 26 Alunos para o curso de Técnico de Fotografia.

Este ano o dia do Diploma foi celebrado a 28 de Setembro com a entrega de diplomas de final de curso a todos os Alunos que concluíram com aprovação a



sua formação e com a entrega do prémio de mérito à Aluna Rita Novo de Matos que terminou o curso de Técnico de Design na variante de Interiores/Exteriores com média de 16,8 valores.

Na ligação que temos com o Ministério da Educação e no decurso deste ano, cumprimos os seguintes procedimentos:

1. Procedeu-se à exportação de dados relativa ao final do 1º período para o Gabinete Coordenador do Sistema de Informação do M.E. – MISI.
2. Foram enviados para DREL dois questionários solicitados, um relativo às instalações da Escola – nº de salas normais e nº de salas específicas (quais e quantas) e outro relativo a especificidades dos formadores dos cursos por nós ministrados, na componente de formação técnica e na globalidade, para todos os anos e todos e todos os cursos.
3. Foi enviado para a Equipa Multidisciplinar – Novas Oportunidades (DREL) um formulário de recolha de dados sobre a oferta formativa e posteriormente a “Proposta de Oferta Educativa e Formativa” para a rede Escolar 2012/2013
4. Em face das inúmeras alterações e novas metodologias que emanaram do Ministério da Educação, a EPRPS colaborou em todos os questionários que as várias entidades nos solicitaram tendo em vista a preparação do próximo ano letivo, enviando dados relativos à oferta formativa e às razões de abandono e desistência dos Alunos para a ANESPO e participando, presencialmente na Assembleia Regional da região Sul. Foram enviados, desta feita para o Ministério, dados relativos ao nº de salas que a Escola dispõe, quer para aulas práticas (oficinas e salas específicas) quer para as aulas teóricas.

5. No início de Julho procedeu-se à candidatura pedagógica (de oferta formativa) para o ciclo de formação 2012/2015 efetuando o preenchimento dos vários formulários existentes no Sistema Integrado de Informação e Gestão de Ofertas de Educação e Formação (SIGO), renovando a aposta nos três cursos que ministramos.
6. No dia 10 de Agosto, procedeu-se à exportação de dados relativa ao final do ano letivo (Alunos e pessoal) para o Gabinete Coordenador do Sistema de Informação do M.E. – MISI.
7. Preenchimento de um inquérito on-line relativo aos espaços escolares e turmas, solicitado pelo GEPE-DSE (Gabinete de Estatística do Ministério da Educação).
8. A 28 de Setembro, fez-se a última exportação do ano civil para o MISI com os dados relativos ao início do ano letivo 2011/2012. Estas exportações são feitas em 3 momentos distintos do ano letivo: Início, final do 1º período e final do ano letivo. Para o efeito, a Escola tem vindo a adaptar-se ao software de gestão escolar DBG-E, de forma a tirar o melhor partido do mesmo, o que requer um trabalho contínuo e diário de inserção de dados e manutenção/atualização do sistema.
9. No início do mês de Outubro procedeu-se à formalização das propostas ao financiamento público, assim como ao envio das Listas Nominais referentes aos ciclos de formação 2012/2015, 2011/2014; 2010/2013 e 2009/2012.
10. No dia 18 de Dezembro estivemos presentes nas instalações da DRELVT para assinatura dos contratos-programa/adendas no âmbito do financiamento do ensino profissional.

Paralelamente e no âmbito da parceria com a empresa Parques de Sintra Monte da Lua, os alunos de ACR participaram no 2º Campo de Férias numa perspetiva de continuidade da sua formação prática na área de Estuques. Esta iniciativa foi considerada por todos os participantes e organizadores, como muito positiva, superando as expectativas iniciais, levando a Parques de Sintra a querer repetir a experiência, desta feita com mais áreas práticas.

A EPRPS participou em diversificadas atividades a convite de instituições como por exemplo a Câmara Municipal de Sintra, Agrupamento de Escolas e Juntas de Freguesia. Mas, e na senda do que temos vindo a fazer, realizámos também um conjunto de iniciativas para não só divulgar a nossa oferta formativa mas também o trabalho que tem vindo a ser desenvolvido por alunos e professores da nossa Escola.

Assim, logo no início do ano, a 30 de Janeiro, a Rádio Televisão Portuguesa, Canal 1 (RTP1), realizou uma reportagem sobre a nossa Escola, para o Programa “Portugal no Coração” que teve como cenário o Palácio de Monserrate. Esta reportagem, teve como objetivo mostrar o trabalho realizado pela EPRPS, nomeadamente no Curso de Assistente de Conservação e Restauro.

Entre 28 de Fevereiro e 1 de Março estivemos presentes na 8ª edição da Sintra(in)Forma , uma iniciativa promovida pela Divisão de Juventude e Desporto da Câmara Municipal de Sintra e que teve lugar na Casa da Juventude na Tapada das Mercês. É de referir que esta exposição contou com a colaboração dos alunos do 3º ano do curso de Técnico de Fotografia para a elaboração de um póster, com 2,60m por 1,60m, alusivo ao trabalho que tem vindo a ser desenvolvido no Palácio de Monserrate pelos alunos do curso de Assistente de Conservação e Restauro;

Mais uma vez participámos no grande evento de exposição de ofertas formativas ao nível Nacional – Futurália, que teve lugar na FIL – Parque das Nações de 14 a 17 de Março 2012.

A convite do Agrupamento de Escolas da Ericeira – Escola Básica 2/3 António Bento Franco participámos numa iniciativa que teve lugar de 19 a 23 de Março – Semana Cultural - para além das sessões realizadas em sala de aula projetámos uma exposição e “oficina ao vivo” para melhor contextualização e voltámos ao encontro desta comunidade educativa no dia 15 de Junho na sua Festa de Final do Ano Letivo, com os alunos do curso de ACR a demonstrarem e a ensinarem algumas técnicas de pintura mural e cinzelagem;

Participámos em mais uma iniciativa da Câmara Municipal de Mafra - a Feira das Profissões - que se realizou no dia 11 de Abril, no Pavilhão Desportivo Municipal Eng. Ministro dos Santos

A 29 de Maio estivemos presentes em várias Sessões de divulgação/Informação na Escola Visconde Juromenha, nas Mercês.

A Junta de Freguesia de Odivelas, em parceria com o Agrupamento de Escolas D. Dinis, convidou-nos para estar presente na Feira das Profissões, que teve lugar no Pavilhão Polivalente de Odivelas de 16 a 19 de Abril. Nesta iniciativa e para além de uma exposição, realizamos Sessões de apresentação da nossa Escola e da sua oferta formativa.

Na impossibilidade de realizar sessões e distribuição de folhetos informativos a toda a comunidade escolar do nosso conselho, procedemos à entrega de documentação junto dos Serviços de Psicologia e Orientação ou aos psicólogos, nas escolas onde estes existiam, e ou à Direção dos diferentes agrupamentos escolares.

As escolas fora do nosso conselho que nos dirigirão convite, mas que nos foi impossível estar presente, procedeu-se ao envio de documentação e folhetos informativos da nossa oferta formativa, sendo disso exemplo a Escola Secundária de Cilhas – Tejo e o Agrupamento de Escolas de Moscavide.

Mais um ano que, com agrado, participámos na iniciativa Feira Medieval que decorreu nos dias 13 a 15 de Junho, no Largo da Feira em S. Pedro de Penaferrim. Este ano apostámos num espaço de exposição e de oficina onde os visitantes puderam experimentar trabalhar chapa de latão através da técnica de cinzelagem, pintar peças em gesso entre outras atividades de época que tivemos disponíveis.

Criámos a iniciativa “A Escola Saí à Rua”, que decorreu de 26 de Junho a 1 de Julho. Nesta iniciativa, professores e alunos do Curso de Conservação e Restauro estiveram no espaço que antecede a entrada do Museu de Arte Moderna em Sintra a realizar Intervenções de conservação e restauro em peças representativas das seis áreas ministradas – azulejaria, cantarias, estuques, madeiras, metais e pintura mural. Desta iniciativa resultaram várias notícias em Órgãos de Comunicação Social, que destacamos - uma reportagem realizada pela estação televisiva SIC, e as publicadas no Jornal “O Ocidente” de 1 Junho e no “Jornal da Região – Sintra” de 4 de Julho.

A EPRPS realizou uma Exposição de Fotografia em que participaram dois alunos do Curso de Técnico de Fotografia, que esteve patente ao público durante o mês de Junho no “Café Saudade” em Sintra

Este ano e durante um mês (Junho/Julho) foi colocada publicidade em autocarros de transporte público, que servem o nosso conselho.

De acordo com o nosso Plano de Atividades promoveu-se e realizou-se, em quatro alturas distintas, Fevereiro/Março, Abril/Maio, Setembro/Outubro e Novembro/Dezembro, Cursos Livres de Restauro de Mobiliário I e II, Faiança I e II, Reintegração Cromática e Manufatura de Azulejos em que participaram 56 pessoas, oriundas de toda a área da grande Lisboa.

Ainda na área de formação, e com o objetivo de colmatar uma necessidade manifestada pelo Museu Arqueológico de S. Miguel de Odrinhas (MASMO),

promoveu-se uma ação de formação no âmbito da elaboração de moldes em silicone, reprodução de peças e imitação de patines.

No âmbito do relacionamento institucional com a Câmara Municipal de Sintra deu-se início ao processo de manufatura de peças para oferta institucional.

Tendo em vista a nossa missão e o esforço contínuo que fazemos para satisfazer as diversas solicitações de intervenções que temos, procedemos à conservação e restauro, em âmbito extracurricular, do Altar da Capela da Nossa Senhora do Ar, na Base Aérea nº 1 em Sintra, intervenção de beneficiação na Biblioteca do Palácio Foz / Presidência do Conselho de Ministros e deu-se início ao processo para estabilização de um conjunto azulejar do piso superior do claustro do Hospital de Stª Marta em Lisboa.

## **2.3 – MUSEU ARQUEOLÓGICO DE SÃO MIGUEL DE ODRINHAS**

### **Principais ações e atividades desenvolvidas**

#### **Exposições**

Acompanhamento de todas as visitas realizadas à exposição permanente, abrangendo um total de 5709 visitantes.

#### **Exposições Temporárias**

(a) Preparação, montagem e inauguração (27/09) da exposição «Ossos que contam História», em articulação com o laboratório de Arqueociências do IGESPAR; no período em causa teve um total de 1516 visitantes; (b) Preparação, montagem e inauguração (02/11) da exposição «DIIS MANIBVS - Rituais da morte durante a romanidade», no antigo Casino de Sintra; no período em causa teve um total de 1428 visitantes.

#### **Escavações Arqueológicas**

(a) Identificação do local da desaparecida Ermida de São João das Covas, Freguesia de Almargem do Bispo; (b) Limpeza e manutenção dos sítios arqueológicos de São Miguel de Odrinhas e de Santo André de Almoçageme; (c) Limpeza, conservação e restauro de estruturas islâmicas e romanas do sítio do Santuário Consagrado ao Sol e à Lua, no Alto da Vigia – Praia das Maçãs; (d) Trabalhos de desenho de materiais arqueológicos e de plantas da escavação do sítio do Santuário Consagrado ao Sol e à Lua, no Alto da Vigia – Praia das Maçãs; Cruzeiro da Cruz da Pedra – Centro Histórico de Sintra; e Mata Municipal de Sintra (Parque das Merendas); (e) Trabalhos de desenho e registo parietal da sondagem arqueológica na Casa Senhorial da Quinta de Melides, freguesia de Colares (épocas Tardo-Medieval e Renascentista).

## Atividades

(a) Realização das «Oficinas Educativas do MASMO», que contaram com um total de 2826 participantes. Destes, 2792 integraram grupos escolares do Pré-Escolar, Ensino Básico, Secundário e ATL'S; e 34 acorreram ao atelier de sábado destinado a famílias; (b) Acolhimento de 11 participantes no programa «Festas de Aniversário» (15/09); (c) Realização da visita temática «Sintra na época Romana», com 357 alunos do 1.º e 3.º Ciclo, e Secundário; (d) Participação nas Comemorações do Dia Internacional dos Monumentos e dos Sítios com a realização da visita temática «De villa Romana a Museu», a convite do IGESPAR (18/04); (e) Realização da Oficina Educativa «Prósopon – Vem decorar a tua máscara de Teatro!», com 80 alunos do Centro Helen Keller (alunos do ensino especial portadores de deficiência visual) (18/04 e 19/04); (f) Realização da atividade «O arqueólogo vai à Escola», com 175 alunos do 2.º e 3.º Ciclo da Escola Básica 2+3 Domingos Saraiva, do Algueirão, e da Escola Básica 2+3 de Fitares, de Rio de Mouro; (g) Participação na «Festa da Arqueologia» realizada no Museu Arqueológico da Associação dos Arqueólogos Portugueses (vulgo Museu do Carmo, em Lisboa) com uma mostra das actividades desenvolvidas no MASMO e a realização da oficina educativa «Ludus Aetatis – Os prazeres da juventude: jogos e brinquedos!» (05/05 e 06/05); (h) Realização da XI Edição do Festival de Teatro Clássico, a que assistiram 361 espectadores (15/05); (i) Comemoração do Dia Internacional dos Museus com a realização da oficina Educativa «Ludus Aetatis – Os prazeres da Juventude: jogos e brinquedos», com alunos do 1º ano do Colégio Colibri, de Massamá (18/05); (j) Realização de quatro edições das «Noites do Museu: Ave Amici» – com a participação do Grupo Coral “Rájas Agni” –, às quais compareceram um total de 478 visitantes (19/05, 23/06, 14/07, 22/09); (l) Realização da visita temática «De villa romana a Museu», no âmbito das Jornadas Europeias do Património (28/09, 29/09 e 30/09). (n) Participação na Festa Anual em Honra de São Miguel Arcanjo com a realização de um programa de visitas guiadas gratuitas à população (30/09).

## Auditório



(a) Actividades conjuntamente programadas com o Museu – (a.1) Espetáculos de robertos «O Auto da Barca do Inferno» e «Hoje há Robertos», promovidos pelo Vicenteatro, aos quais assistiram 83 crianças e jovens (28/02, 05/06) e 19 adultos (14/07). (b) Actividades de outras Instituições – (b.1) Curso «Apresentação e Vivência do Yôga. À descoberta de si próprio», promovido pelo Espaço Cultural “Ashram Pashupati” (12/05); (b.2) Provas de Aptidão Profissional dos alunos finalistas da Escola Profissional de Recuperação do Património de Sintra (18/07 e 19/07).

### **Laboratório de Conservação e Restauro**

(a) Limpeza e manutenção regular da exposição permanente «O Livro de Pedra»; (b) Trabalhos de manutenção, limpeza e restauro de uma sepultura nas ruínas de São Miguel de Odrinhas; (c) Restauro de peças cerâmicas provenientes dos sítios arqueológicos do Casal do Rebolo, do Casal de Pianos - Fetal, de Santo André de Almoçageme, do Telhal e do Casal do Silvério; (d) Monitorização da sala de exposições «Basílica Romana»; (e) Controlo do ambiente da reserva de metais, (f) Conservação e restauro de um fundamental elemento arquitectónico epigráfico romano proveniente do sítio arqueológico do Alto da Vigia e pertencente ao frontão do templo consagrado ao Sol, à Lua e ao Oceano; (g) Restauro de espólio osteológico proveniente da necrópole romana do Casal do Rebolo; (h) Restauro de vidros romanos provenientes de Casal de Pianos - Fetal; (i) Frequência da acção de formação «Moldes e Réplicas» na EPRPS.

### **Sector de Inventariação e Catalogação**

(a) Reorganização da Reserva Lapidar. (b) Tratamento, inventariação, marcação e descrição dos materiais arqueológicos provenientes dos seguintes sítios arqueológicos: Rebolo, Magoito, Granja dos Serrões, Telhal e Alto da Vigia; (c) Reorganização do arquivo documental relativo aos sítios arqueológicos do Concelho de Sintra; (d) Continuação da reorganização da Reserva Arqueológica; (e) Lavagem das peças provenientes do sítio

arqueológico do Telhal e do Alto Vigia; (f) Acondicionamento da colecção de faunas do sítio arqueológico das Lameiras, para estudo no laboratório do IGESPAR; (g) Introdução de dados no programa MATRIZ dos materiais arqueológicos que integram a exposição temporária «DIIS MANIBVS - Rituais da morte durante a romanidade»; (h) Continuação da inventariação do espólio arqueológico do Concelho através do programa MATRIZ.

### **Biblioteca Especializada e Edições**

(a) Entrada de 117 novas obras monográficas, 128 periódicas, e 4 CD-ROM – 185 unidades bibliográficas por permuta da Revista *Sintria* e 64 por oferta; (b) Envio do novo número da Revista *Sintria* (III-IV) a 166 entidades (34 nacionais e 132 internacionais) no âmbito de acordos de permuta; (c) Encadernações manuais e pequenos restauros em obras pertencentes ao fundo geral; (d) Continuação da inventariação e catalogação do acervo bibliográfico; (e) Atendimento de leitores.

### **Pareceres técnicos e relatórios**

Elaboração de pareceres técnicos relativos à proteção, salvaguarda e valorização do Património Arqueológico Concelhio, bem como aos impactes patrimoniais inerentes à implantação de loteamentos e infraestruturas, designadamente: (a) Legalização do Complexo Desportivo do Futebol Clube de Janas; (b) Estado de conservação do Tholos do Monge, freguesia de Colares; (c) Destruição do Monumento Megalítico de Pego Longo, freguesia de Belas; (d) Requalificação do ponto de venda de combustíveis da Avenida Conde de Sucena, São Pedro; (e) Novo projeto de intervenção arquitetónica para a Quinta de Melides (Colares) inerente ao decurso das respetivas obras; (f) Projeto de licenciamento da central fotovoltaica no Casal do Rebolo (Almargem do Bispo); (g) Processo OB/577/2010, em nome de Carlos Isidoro Rosa, Assafora; (h) Processo OB/793/2006 em nome de António dos Santos Nunes, Campeã/Agualva – Estação arqueológica da Barota; (i) Processo ALT/9554/2012 Alteração do Alvará de licença do loteamento situado na Rua

de São José, Montelavar, que abrange parte da Estação Arqueológica do Outeiro; (j) Alterações na área arqueológica de São Marcos; (l) Jazidas paleolíticas da Assafora no âmbito do processo de ampliação/legalização de construção de uma oficina de torneiro mecânico na Assafora (São João das Lampas); (m) Plano de Pormenor de Valdinhguas (Pêro Pinheiro); (n) Plano de Pormenor da Praia das Maças (Colares); (o) Plano de Pormenor da Quinta da Perdigueira – Estação Arqueológica no “Sopé Oeste do Cabeço das Sardinhas”; (p) Projeto de recuperação da Ponte e Calçada Romana da Catribana, Assafora; (q) Elaboração do relatório técnico-científico da intervenção arqueológica no Alto da Vigia (Colares) respeitante aos anos de 2009, 2010 e 2011; (r) Elaboração do relatório técnico-científico da intervenção arqueológica na Fonte da Sabuga, Centro Histórico de Sintra; (s) Elaboração do relatório técnico-científico da intervenção arqueológica na Cruz da Pedra, Centro Histórico de Sintra; (t) Elaboração do relatório técnico-científico dos trabalhos de acompanhamento arqueológico realizados na área vizinha à Villa Romana de Santo André de Almoçageme; (u) Elaboração do relatório técnico-científico dos trabalhos de acompanhamento arqueológico realizado na Mata Municipal (Parque das Merendas), Centro Histórico de Sintra; (v) Projeto de recuperação da Ponte e Calçada Romana da Catribana, Assafora.

### **Sítio do Museu na internet**

Atualização mensal de informações, nomeadamente com a colocação on-line da newsletter.

### **Acompanhamentos técnicos**

(a) Acompanhamento técnico do projeto de recuperação e valorização da Ponte e Calçadas Romanas da Catribana (Freguesia de São João das Lampas), em articulação com o DOM da CMS; (b) Participação em reuniões de trabalho no âmbito da elaboração do projeto de conservação e valorização da Anta de Agualva em articulação com o DOM; (c) Participação em reuniões de trabalho relativas à AUGI da Quinta da Perdigueira e PU da Praia das Maças.

## **Visitas Técnicas**

Acolhimento do investigador Michael Kunst, do Instituto Arqueológico Alemão de Madrid, numa visita à exposição permanente e aos serviços técnicos do Museu.

## **Colaboração com outras Instituições Científicas**

(a) Participação do MASMO no projecto internacional de investigação intitulado «From Shellmiddens to crop fields: the transition to the Neolithic in the coastal regions of SW Europe», orientado através da Universidade de Cantábria; (b) Colaboração ao nível da Paleobiologia Humana, no âmbito da montagem da exposição temporária: «DIIS MANIBVS – Rituais da Morte durante a Romanidade», da Professora Doutora Eugénia Cunha – Universidade de Coimbra.

## **Trabalhos Científicos sobre Sintra no Exterior**

(a) Apresentação de um poster ao «Congresso Internacional de Zooarqueologia em Portugal», intitulado: «The faunal assemblage from a roman well in the villa of São Miguel de Odrinhas (Sintra, Portugal)»; (b) Publicação de um estudo sobre o topónimo Chretina patente na “Geografia” de Cláudio Ptolomeu e geralmente localizado na região de Sintra.

## **Apoio à realização de estudos exteriores sobre as Coleções do Museu**

(a) Estudo das coleções osteológicas provenientes da Ermida de São Mamede de Janas e da Necrópole da Matriz de Colares, projecto de pós-doutoramento da investigadora Andrea Lessa (Universidade do Rio de Janeiro, Brasil); (b) Materiais pré-históricos do Penedo de Cortegaça, tese de mestrado investigadora Ana Raquel Magalhães (Faculdade de Ciências Sociais e Humanas da Universidade Nova de Lisboa); (c) Monumentos epigráficos

romanos de Sintra, Seminário de Licenciatura em Arqueologia da investigadora Helena Castro (Faculdade de Letras da Universidade de Lisboa); (d) Acompanhamento da formação em contexto de trabalho dos alunos de 3º Ano de Fotografia da EPRPS nos âmbitos temáticos “Arqueologia e Património” e “Campanha Publicitária” nos anos letivos de 2011/2012 e 2012/2013; (e) Acompanhamento de estágio de aluna do curso de arqueologia da Universidade Nova de Lisboa.

## **2.4 – 47º FESTIVAL DE SINTRA**

### **Datas & eventos**

A edição de 2012 do Festival de Sintra decorreu entre 22 de Junho e 8 de Julho de 2012, integrando uma conferência de abertura e nove concertos de música erudita.

### **Locais dos espetáculos**

Como habitualmente os concertos de Música foram programados para os Palácios Nacionais de Queluz e de Sintra, Quinta da Piedade e para o Centro Cultural Olga Cadaval.

### **Direcção artística**

A direcção artística esteve a cargo de Luís Pereira Leal e, como habitualmente, os concertos foram programados para os Palácios Nacionais de Queluz e Sintra, Quintas da Piedade e da Regaleira e para o Centro Cultural Olga Cadaval.

### **Programa**

Na sua edição de 2012, o Festival de Sintra propôs-se revisitar Viena de Áustria, desta vez com uma retrospectiva do século e meio de música anterior a Mahler, desde o Classicismo vienense de meados do século XVIII, epitomizado pelas figuras de Haydn, Mozart e Beethoven, até ao romantismo de raízes clássicas de Schubert e Brahms, todos eles por excelência os compositores que consagraram Viena como a capital da música erudita europeia até ao impulso mahleriano e à dissolução do império germânico já no século XX.

A 47ª edição do Festival de Sintra assume deste modo um carácter duplamente retrospectivo: por um lado, procura-se enquadrar o património musical dos clássicos vienenses no cenário idílico dos palácios e quintas históricas de Sintra. Por outro lado, procura-se apresentar ao público de Sintra alguns dos grandes pianistas e intérpretes que durante décadas visitaram o Festival e deixaram nos seus palcos a marca da excelência artística. Um programa clássico com intérpretes clássicos, entre os quais vários convidados de edições passadas do Festival de Sintra, de Nicholas Angelich a Stephen Kovacevich, de Grigory Sokolov a Artur Pizarro.

São ainda de salientar outros intérpretes que, visitando o Festival pela primeira vez, nos oferecem perspectivas inovadoras e fascinantes do repertório do classicismo vienense. São eles o Ensemble de Berlim, integrado por membros da Orquestra Filarmónica de Berlim, o Quarteto com Piano Mozart, sediado em Leipzig, bem como o duo de violino e piano de Bruno Monteiro e João Paulo Santos, já bem conhecidos do público português. De destacar ainda, o recital do consagrado pianista português Artur Pizarro, que brindou-nos com obras de Haydn, Mozart, Schubert e a grande Sonata pré-romântica op. 81 de Hummel, compositor vienense contemporâneo e amigo de Beethoven.

### **Alterações ao Programa**

Por motivos de saúde do pianista Grigory Sokolov, não foi possível efetuar o espetáculo no dia 22 de Junho, tendo sido realizado no dia 10 de Julho pelas 22H00.

### **Lista dos Espetáculos**

| <b>Data</b> | <b>Hora</b> | <b>Local / Auditório</b>   | <b>Espetáculo/Evento</b>           | <b>Género</b> |
|-------------|-------------|----------------------------|------------------------------------|---------------|
| 22-06-2012  | 19H00       | CCOC - Acácio Barreiros    | Conferência Prof. Rui Vieira Nery  | Música        |
| 24-06-2012  | 17H00       | Quinta da Regaleira        | Mozart Piano Quartet               | Música        |
| 26-06-2012  | 21H30       | CCOC - Jorge Sampaio       | Orquestra Gulbenkian               | Música        |
| 28-06-2012  | 21H30       | Palácio Nacional de Sintra | Bruno Monteiro e João Paulo Santos | Música        |
| 30-06-2012  | 17H00       | Quinta da Piedade          | Stephen Kovacevich                 | Música        |
| 01-07-2012  | 21H30       | Palácio Nacional de Queluz | Nicholas Angelich                  | Música        |
| 06-07-2012  | 21H30       | Palácio Nacional de Sintra | Paulo Oliveira                     | Música        |
| 07-07-2012  | 17H00       | Quinta da Piedade          | Ensemble de Berlim                 | Música        |
| 08-07-2012  | 21H30       | Palácio Nacional de Queluz | Artur Pizarro                      | Música        |

|            |       |                      |                 |        |
|------------|-------|----------------------|-----------------|--------|
| 10-07-2012 | 21H30 | CCOC - Jorge Sampaio | Grigory Sokolov | Música |
|------------|-------|----------------------|-----------------|--------|

Estiveram presentes, nos 10 espetáculos, um total de 2.566 espectadores, distribuídos da seguinte forma:

Convites – 988;

Lugares vendidos – 1.578.



## 2.5 – QUINTA NOVA DA ASSUNÇÃO

À semelhança do verificado nos anos anteriores, não houve em 2012 qualquer novidade no âmbito do processo de classificação desta propriedade pelo IGESPAR.

No período em análise, e no que se reporta a este Equipamento, a SintraQuorum promoveu a manutenção da mata e jardins de forma regular, através da limpeza e conservação das diversas áreas.

O Jardineiro / Zelador realizou a maior parte dos trabalhos de manutenção, limpeza e conservação da propriedade, designadamente nas áreas exteriores adjacentes ao palacete.

Foram também realizadas algumas intervenções na Quinta com o apoio dos Serviços da Câmara Municipal de Sintra, nomeadamente nalguns anexos ao Palacete.

A este nível, é de registar algumas intervenções de urgência, necessárias fruto de condições meteorológicas adversas. Foi o caso de alguns telheiros nas instalações de serventia ao Palacete e numa das fontes monumentais. No que diz respeito a esta última, as chuvas intensas verificadas durante o Outono causaram a saturação de terrenos que tiveram como consequência movimentações de terra junto à fonte instalada na zona norte do jardim formal.

Continuou a aguardar-se melhor oportunidade para se avançar com as obras de restauro dos Jardins, bem como de melhoramentos do Palacete.

No que se refere às atividades desenvolvidas na Quinta Nova da Assunção no período em apreço, salientam-se sobretudo visitas de grupos informais, promovidas por associações e outras forças vivas das Freguesias de Belas e Queluz.

O Palacete e as zonas envolventes foram, durante o ano de 2012, cenário de algumas filmagens por parte de produtores de séries televisivas e sessões fotográficas.

### **3 – PERSPETIVAS FUTURAS**

Na sequência da entrada em pleno vigor da Lei nº 50/2012 de 31 de Agosto – novo Regime Jurídico do Setor Empresarial Local – no próximo dia 01 de Março de 2013, e dando cumprimento ao mesmo, o Município de Sintra encontra-se a reformular as suas Empresas Municipais.

Neste sentido, no dia 20 de Fevereiro de 2013, foi aprovada pela Câmara Municipal de Sintra a fusão das Empresas Municipais SintraQuorum EEM, Educa EEM e HP EEM, criando-se uma sociedade de gestão e requalificação urbana com a designação “Sintra Património Mundial, SGRU, EM, em conformidade como projeto de estatutos, estudo de viabilidade económico-financeira e de racionalização económica e minuta de contrato de constituição da empresa local.

Esta proposta e documentos integrantes irão ser objeto de apreciação pela Assembleia Municipal de Sintra a realizar no próximo dia 28 de Fevereiro para posterior remessa ao Tribunal de Contas, nos termos do art. 23º da Lei 50/2012 de 31 de Agosto, para efeitos de obtenção de visto prévio.

Com esta operação, todos os ativos e passivos das sociedades a fundir serão transmitidos para a nova sociedade, no estrito cumprimento das demais regras previstas no referencial contabilístico do Sistema de Normalização Contabilística, sem prejuízo da manutenção, para efeitos fiscais, do valor de tais elementos previamente à data da fusão, na esfera desta última.

As sociedades a fundir extinguir-se-ão, como entidades jurídicas autónomas, concluídos que estejam o ato e processo de fusão, ou seja, à data do registo definitivo da fusão no Registo Comercial.

Saliente-se que os direitos e obrigações das sociedades fundidas serão integralmente assumidos pela nova sociedade, incluindo os respeitantes aos contratos celebrados com todos os seus trabalhadores, sem quaisquer alterações aos respetivos contratos, respeitando-se, dessa forma, todos os direitos e regalias existentes, incluindo a antiguidade.

## **4– ADMINISTRAÇÃO DA SEDE**

### **4.1 – GESTÃO ADMINISTRATIVA**

À semelhança do ano anterior, 2012 decorreu com normalidade no que à gestão administrativa da Empresa se reporta. Tal como no ano anterior, foi dada continuidade ao aperfeiçoamento das ferramentas tendentes a assegurar uma gestão mais eficiente e eficaz, com especial enfoque na área dos Recursos Humanos, da Contabilidade e da Contratação Pública.

Da mesma forma, e neste âmbito da gestão administrativa, foi dada continuidade ao processo de acompanhamento e revisão dos contratos de fornecimento de serviços à Empresa, tendo por objectivo uma maior racionalização e otimização, com o ajustamento das aquisições de bens e serviços às reais necessidades da atividade desenvolvida, com a consequente geração de poupança no seu funcionamento durante o ano e em anos futuros.

Fruto deste trabalho, e no cômputo global, é, por isso, possível, verificar uma maior eficácia da despesa corrente da Empresa.

Durante o ano foram também assegurados todos os procedimentos de contratação pública, sendo de referir um considerável aumento do seu número e complexidade. Tal deveu-se a dois fatores. Por um lado, fruto de alteração legislativa, foram alterados em baixa os valores limite para os concursos públicos e, por outro, um conjunto de formadores / professores da EPRPS passaram a carecer de procedimento de contratação.

Não obstante, foi dada resposta a esse aumento de volume, no estrito cumprimento da legalidade.

Durante o ano de 2012, o número total de Trabalhadores da Empresa foi estável. Contudo, não podemos deixar de alertar para o facto de a Empresa se encontrar a funcionar no limite da sua operacionalidade com os recursos

humanos existentes. Tendo esse fato presente, continuou a potenciar-se a multi-funcionalidade dos efetivos disponíveis, como forma de assegurar que acréscimos pontuais do volume de trabalho não impliquem a necessidade de contratação de novos Trabalhadores.

Continuou-se, igualmente, a potenciar uma melhor conjugação das sinergias da Empresa, promovendo-se uma maior interação entre os Equipamentos que a compõem, a par da partilha de recursos materiais e logísticos. Em consequência, foi possível continuar a melhorar a eficácia ao nível da área administrativa e de manutenção, com a consequente melhoria em termos produtivos.

## **4.2 – GESTÃO FINANCEIRA**

### **4.2.1 – Nota Introdutória**

O ano de 2012 correu com normalidade ao nível da gestão financeira da SintraQuorum, sendo de realçar que, ao contrário de anos anteriores, não foram sentidas as, até então, habituais dificuldades de tesouraria, em especial no início de cada ano.

De fato, e não obstante o atraso na formalização dos contratos programa com a Câmara Municipal de Sintra para vigorarem durante o ano de 2012, foi possível assegurar uma gestão equilibrada da tesouraria, tendo-se evitado as situações de de maior constrangimento anteriormente verificadas.

Tal foi possível graças ao rigoroso cumprimento pela Câmara Municipal de Sintra dos prazos de realização das verbas previstas nos contratos programa celebrados com o Município para a gestão dos Equipamentos afectos à SintraQuorum. Conforme já tínhamos referido em relatórios de anos anteriores, o cumprimento dos referidos prazos eram – e mostraram-se – da maior importância para que a SintraQuorum assegurasse o cumprimento dos seus compromissos financeiros.

Durante o ano de 2012 continuou-se, também, a dar especial atenção ao melhoramento das ferramentas de controlo orçamental e de tesouraria, áreas que, cada vez mais, se tornam da maior importância para a gestão da Empresa no dia-a-dia, consideradas as dificuldades vividas pelo País e, naturalmente também, pela SintraQuorum. Aliás, essas ações de melhoria permitiram que a Empresa fizesse face a um conjunto de novas obrigações legais, nomeadamente no que se reporta à prestação de informações financeiras à Tutela, à Inspeção Geral de Finanças e à Direção Geral das Autarquias Legais e ao cumprimento da designada Lei dos Compromissos, Lei nº 8/2012 de 21 de Fevereiro.

Durante o ano de 2012 foi também dada continuidade às ações de redução de alguns custos de funcionamento da Empresa, nomeadamente no que se reporta aos Fornecimentos e Serviços Externos, *família* que corresponde ao grosso das despesas da SintraQuorum. Refira-se que esse trabalho ainda tem sido possível fruto do aumento da concorrência nalguns setores de atividade, decorrente do atual contexto económico do País. É que, no que se reporta à estrutura da despesa, e fruto da racionalização desenvolvida nos últimos anos, já não se mostra possível proceder a reduções de nível e impacto semelhantes aos conseguidos em anos anteriores.

Ainda no que se reporta à gestão de tesouraria, realce-se que a transição de ano foi realizada com um volume de dívidas a fornecedores controlado e substancialmente mais reduzido que no ano anterior.

Refira-se, também neste ponto, o especial empenho e dinamismo mostrado pela equipa da Direcção Administrativa e Financeira ao longo de 2012. Fruto de um grande crescimento das exigências legais e tendo presentes as limitações existentes em termos de ferramentas informáticas disponíveis na área, foi possível corresponder plenamente ao acréscimo de trabalho verificado, sem aumento do número de efetivos e apenas com algumas alterações na distribuição de tarefas pelos Trabalhadores existentes.

Por último, uma nota em relação aos resultados líquidos da SintraQuorum, em 2012.

Embora os mesmos se apresentem negativos, tal situação ficou a dever-se ao facto de não ter sido feita a cobertura, pela Câmara Municipal de Sintra, das despesas de investimento realizadas a partir do dia 01 de Setembro, não obstante as mesmas se encontrarem especificamente prevista em sede de contrato programa a vigorar entre 01 de Janeiro de 2012 e 31 de Dezembro de 2012. Refira-se, contudo, que essa decisão da Câmara Municipal de Sintra teve como fundamento a entrada em vigor, no início do mês de Setembro, da



Lei nº 50/2012 de 31 de Agosto, que passou a proibir quaisquer formas de subsídios ao investimento dos Municípios às empresas municipais participadas.

Nesse sentido, é de realçar que, embora negativos em função das razões aduzidas no parágrafo anterior, os resultados são considerados como bons e decorrentes de um esforço e empenho do Conselho de Administração e dos Trabalhadores da Empresa no sentido de melhorar o seu funcionamento.

#### **4.2.2 – Indicadores de Análise de Eficácia**

Em cumprimento dos artigos 22º e 23º da Lei do Sector Empresarial Local, no ano de 2012, procedeu-se, ao envio à Autarquia, em conjunto com a apresentação das contas trimestrais, dos Indicadores de Análise de Eficácia Trimestrais, os quais permitem medir a realização dos objetivos sectoriais, definidos em sede dos contratos programa.

Neste âmbito, é de menção obrigatória o facto de, com o encerramento do ano, se verificar que o Museu Arqueológico de São Miguel de Odrinhas não conseguiu cumprir um dos indicadores constantes em contrato programa: o referente ao número de visitantes, estipulados num total de 9.000.

De facto, o público cifrou-se num total de 7.137 visitantes, isto é, 1.863 visitantes abaixo do definido em sede de contrato programa.

Conforme já referido acima, na nota introdutória ao presente documento, é nosso entendimento que tal situação é consequência do problema endémico de que sofre a localização do Museu.

Por um lado o Museu encontra-se localizado numa periferia do Concelho, afastado do Centro Histórico de Sintra, o que condiciona substancialmente o seu potencial público. De facto, Odrinhas fica numa localização que fica deslocado da Vila de Sintra cerca de 13 quilómetros, o que torna muito difícil que os visitantes se desloquem da zona histórico-monumental ao Museu. A ausência de ligações viáveis de transportes públicos à zona de localização

daquele Equipamento condiciona, assim, a possibilidade de deslocação de turistas, potenciais visitantes do Museu, ao mesmo, por esta via.

Por outro lado e associado ao anterior, a sinalética de localização do Museu junto dos principais eixos viários que o servem também não se mostra adequada. Este é um problema que já tem vindo a ser referido, há vários anos, nos relatórios e informações prestadas pela SintraQuorum à tutela e que ainda não teve melhorias que permitam ultrapassar este óbice.

Tal situação também tem vindo a condicionar o potencial público que circula pela EN 247, eixo viário que liga Sintra à Ericeira, na medida em que, localizando-se o Museu fora do centro de Odrinhas, a sua existência passa normalmente despercebida aos condutores que por lá circulam.

Tendo em vista minimizar parte deste problema durante o ano de 2012 foram instalados pendões de sinalização entre o centro de Odrinhas, no entroncamento da EN 247 com a rua Dr. D. Francisco de Almeida, e as instalações do Museu.

Contudo, e infelizmente, esta medida mostrou-se insuficiente para permitir a ultrapassagem deste problema.

#### **4.2.3 – Análise de Resultados e de Contratos Programa**

Do ponto de vista operacional, a exploração da Empresa continuou a mostrar-se razoavelmente equilibrada, uma vez que todos os custos resultantes das suas atividades se mantiveram devidamente cobertos pela conjugação das receitas próprias com os valores recebidos no âmbito dos Contratos Programa celebrados com a Câmara Municipal de Sintra e com o Ministério da Educação.

Realce-se, por fim, a verificação de uma redução das necessidades de financiamento, via contratos programa, pela Câmara Municipal de Sintra, em relação aos valores inicialmente previstos nos documentos previsionais para 2012, formalizados tempestivamente, no que se refere ao CCOC, Festival de Sintra e EPRPS.

De seguida, apresenta-se a execução dos Contratos Programa celebrados em 2012, apresentando-se igualmente, para efeitos de comparação, os referentes aos do ano de 2011.

#### 4.2.3.1 – Contratos Programa

2011

| Funcionamento      |          | Valor<br>Aprovado   | Valor Gasto         | Desvio             |
|--------------------|----------|---------------------|---------------------|--------------------|
| MASMO              | 132/11   | 586.143,00          | 559.880,15          | -26.262,85         |
| Festival de Sintra | 129/11   | 105.000,00          | 75.039,48           | -29.960,52         |
| CCOC               | 131/11   | 1.240.902,00        | 957.824,13          | -283.077,87        |
| CCOC (OCPM)        | 243/2011 | 138.657,00          | 91.800,48           | -46.856,52         |
| QNA                | 130/11   | 48.985,00           | 42.855,58           | -6.129,42          |
| EPRPS              | 128/11   | 50.000,00           | 0,00                | -50.000,00         |
| <b>Total</b>       |          | <b>2.169.687,00</b> | <b>1.727.399,82</b> | <b>-442.287,18</b> |

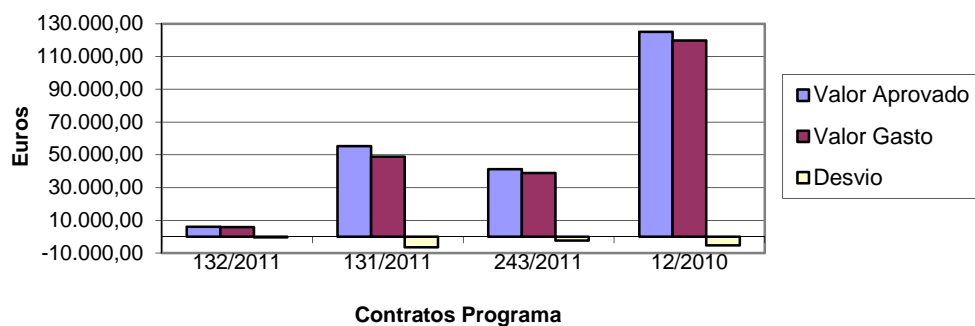
Execução CP 2011 - Funcionamento



## 2011

| Investimento |          | Valor<br>Aprovado | Valor Gasto       | Desvio            |
|--------------|----------|-------------------|-------------------|-------------------|
| MASMO        | 132/2011 | 6.150,00          | 5.807,37          | -342,63           |
| CCOC         | 131/2011 | 55.300,00         | 48.799,60         | -6.500,40         |
| CCOC (OCPM)  | 243/2011 | 41.343,00         | 38.974,82         | -2.368,18         |
| EPRPS        | 128/2011 | 125.000,00        | 119.748,54        | -5.251,46         |
| <b>Total</b> |          | <b>227.793,00</b> | <b>213.330,33</b> | <b>-14.462,67</b> |

### Execução CP 2011- - Investimentos



2012

| Funcionamento      |          | Valor<br>Aprovado   | Valor Gasto         | Desvio             |
|--------------------|----------|---------------------|---------------------|--------------------|
| MASMO              | 107/2012 | 567.949,00          | 535.730,22          | -32.218,78         |
| Festival de Sintra | 109/2012 | 102.900,00          | 84.045,86           | -18.854,14         |
| CCOC               | 106/2012 | 990.755,00          | 822.128,93          | -168.626,07        |
| QNA                | 110/2012 | 45.021,00           | 31.704,14           | -13.316,86         |
| EPRPS              | 108/2012 | 26.925,00           | 0,00                | -26.925,00         |
| <b>Total</b>       |          | <b>1.733.550,00</b> | <b>1.473.609,15</b> | <b>-259.940,85</b> |

### Execução CP 2012 - Funcionamento

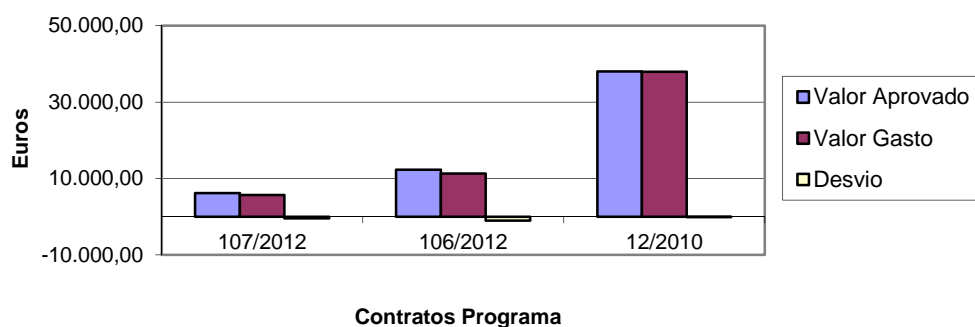


## 2012

| Investimento |          | Valor<br>Aprovado | Valor Gasto*     | Desvio           |
|--------------|----------|-------------------|------------------|------------------|
| MASMO        | 107/2012 | 6.150,00          | 5.697,90         | -452.10          |
| CCOC         | 106/2012 | 12.300,00         | 11.323,05        | -976.95          |
| EPRPS        | 108/2012 | 38.000,00         | 37.952,37        | -47,63           |
| <b>Total</b> |          | <b>56.450,00</b>  | <b>54.973,32</b> | <b>-1.476,68</b> |

\* Lei 50/2012

### Execução CP 2012- - Investimentos

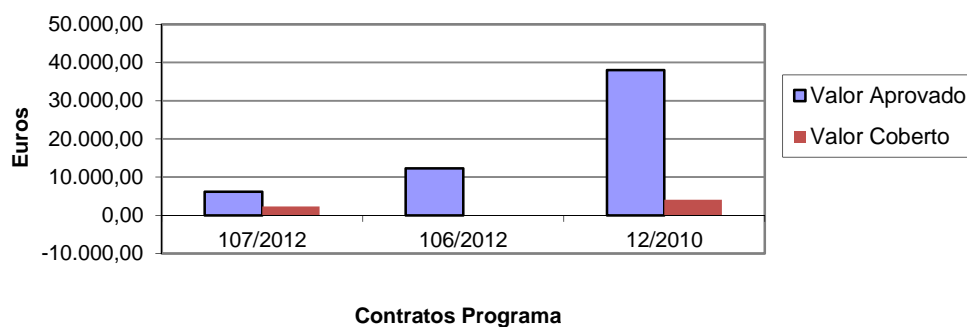


Em consequência da entrada em vigor da Lei nº 50/2012 de 31 de Agosto, a Câmara Municipal de Sintra não procedeu à cobertura das despesas de investimento realizadas a partir do dia 01 de Setembro. Assim, as aquisições do ano dividem-se em cobertas e não cobertas, originando taxas de execução inferiores à realização de investimento ao abrigo dos respetivos Contratos Programa.

**2012**

| Investimento |          | Valor<br>Aprovado | Valor Gasto*     | Valor Coberto   |
|--------------|----------|-------------------|------------------|-----------------|
| MASMO        | 107/2012 | 6.150,00          | 5.697,90         | 2.318,82        |
| CCOC         | 106/2012 | 12.300,00         | 11.323,05        | 0,00            |
| EPRPS        | 108/2012 | 38.000,00         | 37.952,37        | 4.103,13        |
| <b>Total</b> |          | <b>56.450,00</b>  | <b>54.973,32</b> | <b>6.421,95</b> |

**Execução CP 2012- - Investimentos**





#### 4.2.3.2 – Centro Cultural Olga de Cadaval

|                    |                     |
|--------------------|---------------------|
| <b>Rendimentos</b> | <b>1.051.505,89</b> |
|--------------------|---------------------|

|            |            |
|------------|------------|
| Bilheteira | 125.101,53 |
|------------|------------|

|                       |           |
|-----------------------|-----------|
| Prestação de serviços | 67.591,85 |
|-----------------------|-----------|

Subsídios à exploração:

|                             |        |
|-----------------------------|--------|
| Outros rendimentos e ganhos | 541,19 |
|-----------------------------|--------|

|                 |            |
|-----------------|------------|
| CP CMS 106/2012 | 822.128,93 |
|-----------------|------------|

Imputação de Subsídios para Investimento:

|               |        |
|---------------|--------|
| CP CMS 103/01 | 188,50 |
|---------------|--------|

|               |        |
|---------------|--------|
| CP CMS 104/01 | 701,31 |
|---------------|--------|

|              |          |
|--------------|----------|
| CP CMS 84/03 | 2.006,93 |
|--------------|----------|

|              |          |
|--------------|----------|
| CP CMS 31/04 | 2.089,15 |
|--------------|----------|

|               |          |
|---------------|----------|
| CP CMS 107/05 | 4.256,75 |
|---------------|----------|

|              |          |
|--------------|----------|
| CP CMS 40/06 | 2.124,96 |
|--------------|----------|

|               |          |
|---------------|----------|
| CP CMS 224/07 | 6.950,67 |
|---------------|----------|

|               |          |
|---------------|----------|
| CP CMS 192/08 | 2.706,71 |
|---------------|----------|

|               |           |
|---------------|-----------|
| CP CMS 131/11 | 10.824,24 |
|---------------|-----------|

|               |          |
|---------------|----------|
| CP CMS 243/11 | 4.293,17 |
|---------------|----------|

|               |                     |
|---------------|---------------------|
| <b>Gastos</b> | <b>1.059.250,30</b> |
|---------------|---------------------|

|                      |            |
|----------------------|------------|
| Forn. Serv. Externos | 491.717,20 |
|----------------------|------------|

|                      |            |
|----------------------|------------|
| Gastos com o pessoal | 368.349,87 |
|----------------------|------------|

|                           |           |
|---------------------------|-----------|
| Gastos de Dep.e de Amorti | 43.886,80 |
|---------------------------|-----------|

|                        |          |
|------------------------|----------|
| Perdas por imparidades | 2.003,54 |
|------------------------|----------|

|                        |          |
|------------------------|----------|
| Outros gastos e perdas | 3.958,37 |
|------------------------|----------|

|                               |      |
|-------------------------------|------|
| Gastos e Perdas Financiamento | 7,23 |
|-------------------------------|------|

|                    |            |
|--------------------|------------|
| Imputações da sede | 149.327,29 |
|--------------------|------------|

O Contrato Programa para funcionamento do Centro Cultural Olga Cadaval, CP nº 106/2012, teve uma execução final de 82,98%, sendo que no investimento a taxa de execução foi de 0,00%.

#### 4.2.3.3 – Escola Profissional de Recuperação do Património de Sintra

|   |                   |
|---|-------------------|
| <b>Rendimentos</b>                        | <b>632.595,90</b> |
| Matriculas                                | 3.319,74          |
| Prestação de serviços                     | 17.275,27         |
| Outras receitas Escolares                 | 16.496,68         |
| Subsídios à exploração:                   |                   |
| ME ( Bolsas )                             | 565.577,01        |
| Imputação de Subsídios para investimento: |                   |
| CP CMS 64/03                              | 5.238,66          |
| CP CMS 108/05                             | 976,49            |
| CP CMS 37/06                              | 499,34            |
| CP CMS 225/07                             | 515,70            |
| CP CMS 189/08                             | 1.752,49          |
| CP CMS 12/2010                            | 4.266,93          |
| CP CMS 128/2011                           | 16.228,29         |
| CP CMS 108/2012                           | 449,30            |
| <b>Gastos</b>                             | <b>627.163,20</b> |
| Forn. serv. externos                      | 392.932,49        |
| Gastos com o pessoal                      | 150.632,57        |
| Gastos de Dep.e de Amortiz..              | 41.765,49         |
| Outros gastos e perdas                    | 1.107,03          |
| Imputações da sede                        | 40.725,62         |

A necessidade de financiamento da Escola Profissional de Recuperação do Património de Sintra, prevista no âmbito do Contrato Programa nº 108/2012, na vertente de funcionamento, não se chegou a verificar, dado que os seus custos

foram integralmente suportados pelo financiamento com origem no Ministério de Educação.

No que diz respeito ao investimento, o mesmo Contrato Programa teve uma execução financeira de 10,80%.

#### 4.2.3.4 – Museu Arqueológico São Miguel de Odrinhas

|                               |                   |
|-------------------------------|-------------------|
| <b>Rendimentos</b>            | <b>561.619,57</b> |
| Vendas                        | 1.642,70          |
| Bilheteira                    | 989,00            |
| Prestações de serviços        | 9.978,04          |
| Subsídios à exploração:       |                   |
| CP CMS 107/2012               | 535.730,22        |
| Outros rendimentos e ganhos   | 2.922,95          |
| Subsídios ao investimento:    |                   |
| CP CMS 85/03                  | 3.655,37          |
| CP CMS 161/04                 | 789,96            |
| CP CMS 1 16/05                | 216,34            |
| CP CMS 43/06                  | 1.108,54          |
| CP CMS 226/07                 | 232,82            |
| CP CMS 191/08                 | 1.878,99          |
| CP CMS 132/11                 | 1.162,12          |
| CP CMS 107/12                 | 1.312,52          |
| <b>Gastos</b>                 | <b>566.559,21</b> |
| Custo mercadorias vendidas    | 3.045,76          |
| Forn. Serv. Externos          | 122.916,65        |
| Gastos com o pessoal          | 365.524,73        |
| Gastos de Dep.e de Amortiz    | 15.296,30         |
| Perdas por imparidades        | 18.612,82         |
| Outros gastos e perdas        | 435,84            |
| Gastos e perdas financiamento | 1,49              |
| Imputações da sede            | 40.725,62         |

O Contrato Programa para funcionamento do Museu Arqueológico de São Miguel de Odrinhas, nº 107/2012, teve uma execução final de 94,33%, mantendo-se, portanto, uma execução muito regular face a anos anteriores.

No que diz respeito ao investimento, o mesmo Contrato Programa teve uma execução financeira de 37,70%.

#### 4.2.3.5 – Festival de Sintra

|                              |                   |
|------------------------------|-------------------|
| <b>Rendimentos</b>           | <b>269.854,61</b> |
| Bilheteira                   | 15.609,72         |
| Prestação de serviços        |                   |
| Associação Turismo de Lisboa | 150.000,00        |
| Outros                       | 20.099,00         |
| Subsídios à exploração:      |                   |
| CP CMS 109/2012              | 84.045,86         |
| Rendimentos Suplementares    |                   |
| Produtos FS                  | 100,03            |
| <b>Gastos</b>                | <b>269.854,61</b> |
| Forn. Serv. Externos         | 201.671,12        |
| Gastos com o pessoal         | 32.926,76         |
| Outros gastos e perdas       | 1.318,72          |
| Imputações da Sede           | 33.938,01         |

O Contrato Programa para o funcionamento do Festival de Sintra, CP nº 109/2012, teve uma execução final de 81,68%.

#### 4.2.3.5 – Quinta Nova da Assunção

|                    |                  |
|--------------------|------------------|
| <b>Rendimentos</b> | <b>34.119,97</b> |
|--------------------|------------------|

Subsídios à exploração:

|                 |           |
|-----------------|-----------|
| CP CMS 110/2012 | 31.704,14 |
|-----------------|-----------|

Subsídios ao investimento:

|              |        |
|--------------|--------|
| CP CMS 66/03 | 679,51 |
|--------------|--------|

|               |          |
|---------------|----------|
| CP CMS 162/04 | 1.736,32 |
|---------------|----------|

|               |                  |
|---------------|------------------|
| <b>Gastos</b> | <b>34.119,97</b> |
|---------------|------------------|

|                      |           |
|----------------------|-----------|
| Forn. Serv. Externos | 11.148,83 |
|----------------------|-----------|

|                      |           |
|----------------------|-----------|
| Gastos com o pessoal | 13.765,75 |
|----------------------|-----------|

|                            |          |
|----------------------------|----------|
| Gastos de Dep.e de Amortiz | 1.736,32 |
|----------------------------|----------|

|                               |      |
|-------------------------------|------|
| Gastos e perdas financiamento | 1,96 |
|-------------------------------|------|

|                    |          |
|--------------------|----------|
| Imputações da Sede | 6.787,60 |
|--------------------|----------|

O Contrato Programa para o funcionamento da Quinta Nova da Assunção, CP nº 110/12, teve uma execução financeira de 70,42 %.



#### 4.2.3.6 – Sede

|                               |                   |
|-------------------------------|-------------------|
| <b>Imputações e Proveitos</b> | <b>272.053,23</b> |
|-------------------------------|-------------------|

|                 |            |
|-----------------|------------|
| Imputação EPRPS | 40.725,62  |
| Imputação CCOC  | 149.327,29 |
| Imputação MASMO | 40.725,62  |
| Imputação FS    | 33.938,01  |
| Imputação QNA   | 6.787,60   |
| Outros Ganhos   | 549,09     |

|               |                   |
|---------------|-------------------|
| <b>Gastos</b> | <b>272.053,23</b> |
|---------------|-------------------|

|                                  |            |
|----------------------------------|------------|
| Forn. Serv. Externos             | 39.657,82  |
| Gastos com o pessoal             | 223.760,73 |
| Gastos de Dep.e de Amortiz       | 190,92     |
| Outros gastos e perdas           | 3.535,39   |
| Gastos e perdas de financiamento | 4.908,37   |

#### 4.2.3.7 – Analise Global

|  | 2010                | 2011                | 2012                |
|--|---------------------|---------------------|---------------------|
| <b>Gastos</b>                            |                     |                     |                     |
| Custos Mat. P. e Merc. Vendidas          | 1.505,01            | 2.888,43            | 3.045,76            |
| Forn. Serviços Externos                  | 1.671.033,96        | 1.411.009,29        | 1.260.044,11        |
| Gastos com Pessoal                       | 1.455.980,27        | 1.338.611,04        | 1.154.960,41        |
| Gastos de Dep. e de Amor                 | 674.872,35          | 473.067,75          | 102.875,83          |
| Perdas por Imparidade                    | 267,29              | 16.894,75           | 20.616,36           |
| Ajustamentos (Provisões)                 | 0,00                | 0,00                | 0,00                |
| Outros Gastos e perdas                   | 7.073,72            | 29.126,47           | 10.874,25           |
| Gastos e perdas de Financiamento         | 3.998,60            | 3.984,04            | 4.400,15            |
| <b>Total de Gastos</b>                   | <b>3.814.731,20</b> | <b>3.275.581,77</b> | <b>2.556.816,87</b> |
| <b>Rendimentos</b>                       |                     |                     |                     |
| Vendas de Mercadorias                    | 2.393,39            | 1.661,81            | 1.642,70            |
| Prestação de Serviços                    | 543.507,43          | 507.760,69          | 426.460,83          |
| Subsídios à Exploração                   | 2.526.511,43        | 2.316.804,24        | 2.039.186,16        |
| Reversões de Provisões                   | 0,00                | 0,00                | 0,00                |
| Outros rendimentos e ganhos              | 4.528,71            | 0,00                | 0,00                |
| Rendimentos Suplementares                | 62.000,00           | 221,19              | 225,03              |
| Imputação de subsídios para Investimento | 667.133,34          | 465.328,74          | 78.162,57           |
| Outros Rendimentos Suplementares         | 1.108,80            | 103,65              | 3.888,23            |
| Juros, dividendos e outros               |                     |                     |                     |
| Rendimentos Similares                    | 0,00                | 0,00                | 0,00                |
| <b>Total de Rendimentos</b>              | <b>3.807.183,10</b> | <b>3.291.880,32</b> | <b>2.549.565,52</b> |
| <b>Imposto sobre Rendimento</b>          | <b>2.973,07</b>     | <b>6.578,64</b>     | <b>9.404,78</b>     |
| <b>Resultado Liquido</b>                 | <b>-10.521,17</b>   | <b>9.719,91</b>     | <b>-16.656,13</b>   |

## **5 – OUTRAS INFORMAÇÕES RELEVANTES**

Não existem quaisquer outras informações ou dados relevantes a considerar que não sejam objecto de referência do presente Relatório.

**6 – DECLARAÇÕES NO ÂMBITO DO Nº 1 DO ART. 15º  
DA LEI 8/2012 DE 21 DE FEVEREIRO, CONFORME  
DETERMINADO PELO Nº 3 DO MESMO ARTIGO**

## 6.1 – DECLARAÇÃO DE COMPROMISSOS PLURIANUAIS EXISTENTES A 31-12-2012

Declaro, na qualidade de Diretor da Direção Administrativa e Financeira da SintraQuorum – Gestão de Equipamentos Culturais e Turísticos, EEM, para efeitos previstos no art. 15º, n.º 1, alínea a' da Lei n.º 8/2012 de 21 de Fevereiro – Lei dos compromissos e dos pagamentos em atraso das entidades públicas, que todos os compromissos plurianuais conhecidos desta entidade se encontram registados no sistema contabilístico, em cumprimento das regras aplicáveis, definidas e previstas na Lei, correspondendo aos montantes indicados no quadro seguinte, não obstante não se encontrar criada e implementada pela Direção Geral das Autarquias Locais uma base de dados centrais de compromissos plurianuais conforme previsto na citada lei:

| Anos             | Montante em Euros |
|------------------|-------------------|
| 2013             | 22.742            |
| 2014             | 17.492            |
| 2015             | 9.392             |
| 2016 e seguintes | 33.191            |
| TOTAL            | 82.815            |

Sintra, 28 de Fevereiro de 2013

O Diretor Administrativo e Financeiro

António Brancanes dos Reis

## 6.2 – DECLARAÇÃO DOS PAGAMENTOS EM ATRASO A 31-12-2012

Empresa: Sintraquorum- Gestão de Equipamentos Culturais e Turísticos, EEM

NIF 504605062

CAE principal: 90010

Designação: Actividades das Artes do Espectáculo

Unid.: euros

| Natureza dos bens e serviços          | 90-120      | 120-180     | 180-360     | > 360       | Total       |
|---------------------------------------|-------------|-------------|-------------|-------------|-------------|
| Licenciamento de software             |             |             |             |             | 0,00        |
| Papel e economato                     |             |             |             |             | 0,00        |
| Veículos automóveis e motociclos      |             |             |             |             | 0,00        |
| Cópia e impressão                     |             |             |             |             | 0,00        |
| Equipamento informático               |             |             |             |             | 0,00        |
| Higiene e limpeza                     |             |             |             |             | 0,00        |
| Fornecimento de refeições             |             |             |             |             | 0,00        |
| Energia                               |             |             |             |             | 0,00        |
| Vigilância e segurança                |             |             |             |             | 0,00        |
| Mobiliário                            |             |             |             |             | 0,00        |
| Serviço de voz e dados fixos e móveis |             |             |             |             | 0,00        |
| Combustíveis                          |             |             |             |             | 0,00        |
| Seguros                               |             |             |             |             | 0,00        |
| Trabalhos especializados              |             |             |             |             | 0,00        |
| Outros bens e serviços                |             |             |             |             | 0,00        |
| <b>TOTAL</b>                          | <b>0,00</b> | <b>0,00</b> | <b>0,00</b> | <b>0,00</b> | <b>0,00</b> |

## 6.3 – DECLARAÇÃO DE RECEBIMENTOS EM ATRASO EXISTENTES A 31-12-2012

### Identificação da Entidade SEL

Empresa: Sintraquorum- Gestão de Equipamentos Culturais e Turísticos, EEM

NIF 504605062

CAE principal: 90010

Designação: Actividades das Artes do Espectáculo

Unid.: euros

| Ano          | Natureza Serviço                    | Nome                                | NIF       | Valor            | Sanções |
|--------------|-------------------------------------|-------------------------------------|-----------|------------------|---------|
| 2006         | Aluguer Pequeno Auditorio           | Camara Municipal de Sintra          | 500051062 | 2.395,80         | N.D     |
| 2006         | Aluguer para evento                 | Camara Municipal de Sintra          | 500051062 | 4.554,65         | N.D     |
| 2006         | Aluguer Pequeno Auditorio           | Camara Municipal de Sintra          | 500051062 | 4.599,21         | N.D     |
| 2006         | Aluguer Pequeno Auditorio           | Camara Municipal de Sintra          | 500051062 | 1.954,15         | N.D     |
| 2008         | Trabalhos de conservação e restauro | IMC- Instituto Museus Conservação   | 508200237 | 306,87           | N.D     |
| 2008         | Aluguer Grande Auditorio            | Camara Municipal de Sintra          | 500051062 | 1.611,72         | N.D     |
| 2010         | Aluguer Grande Auditorio            | Camara Municipal de Sintra          | 500051062 | 1.815,00         | N.D     |
| 2010         | Serviços Prestados                  | Camara Municipal de Sintra          | 500051062 | 939,38           | N.D     |
| 2010         | Trabalhos de conservação e restauro | Instituto Museus Conservação        | 508200237 | 127,00           | N.D     |
| 2011         | Apoio atividade lectiva             | Elisangela Coelho Tavares           | 246346647 | 150,00           | N.D.    |
| 2011         | Apoio atividade lectiva             | Sofia Lopes dos Santos              | 228012732 | 150,00           | N.D     |
| 2011         | Apoio atividade lectiva             | Luis Miguel Jose                    | 194219038 | 150,00           | N.D     |
| 2011         | Apoio atividade lectiva             | Juliano Mendes Carilanco            | 255464266 | 150,00           | N.D     |
| 2011         | Apoio atividade lectiva             | Francisco Parcelas Pereira          | 260249017 | 118,55           | N.D     |
| 2011         | Apoio atividade lectiva             | Tito Mechias Vilafranca Louçada     | 221224521 | 118,55           | N.D     |
| 2011         | Apoio atividade lectiva             | Nelson Eduardo Pestana              | 257847278 | 118,55           | N.D     |
| 2011         | Apoio atividade lectiva             | Beatriz Rosa Simoes                 | 239625781 | 73,55            | N.D     |
| 2011         | Apoio atividade lectiva             | Susana Filipa Gonçalves Ramos       | 265363993 | 118,55           | N.D     |
| 2011         | Apoio atividade lectiva             | Joao Pedro Gonçalves Pinheiro       | 239383257 | 78,90            | N.D     |
| 2011         | Apoio atividade lectiva             | Nuno Tiago Afonso                   | 220168474 | 150,00           | N.D     |
| 2011         | Apoio atividade lectiva             | Mafalda Coutinho Rebelo             | 270287426 | 150,00           | N.D     |
| 2011         | Apoio atividade lectiva             | Fabio Vieira Nunes                  | 265482119 | 150,00           | N.D     |
| 2011         | Apoio atividade lectiva             | Adriana da Conceição Estevão Canhão | 258301490 | 150,00           | N.D     |
| 2011         | Apoio atividade lectiva             | Sara Tatiana Duarte Julio           | 219089736 | 118,55           | N.D     |
| 2011         | Apoio atividade lectiva             | Carolina dos Santos Marujo          | 253307112 | 150,00           | N.D     |
| 2011         | Apoio atividade lectiva             | Luis Filipe Baleia                  | 214369978 | 150,00           | N.D     |
| 2011         | Apoio atividade lectiva             | Ligia Catarina Rocha                | 271588080 | 86,95            | N.D     |
| 2011         | Apoio atividade lectiva             | Ricardo Alexandre Silva             | 252852745 | 174,52           | N.D     |
| 2011         | Apoio atividade lectiva             | Daniel Filipe Sousa                 | 239462661 | 203,55           | N.D     |
| 2011         | Apoio atividade lectiva             | Andre Filipe Barroca                | 264635817 | 135,00           | N.D     |
| 2011         | Apoio atividade lectiva             | Teresa Melo Sampaio Silva           | 266629911 | 150,00           | N.D     |
| 2011         | Apoio atividade lectiva             | Samanta Elisabete de Jesus          | 266083269 | 118,55           | N.D     |
| 2011         | Apoio atividade lectiva             | Francisco Rodrigues Claro           | 255513780 | 150,00           | N.D     |
| 2011         | Apoio atividade lectiva             | Ana Rita Sebastião                  | 243012063 | 150,00           | N.D     |
| 2011         | Apoio atividade lectiva             | Tania Patricia Cordeiro             | 217741665 | 150,00           | N.D     |
| 2011         | Apoio atividade lectiva             | Madalena Lages                      | 240031881 | 150,00           | N.D     |
| 2011         | Apoio atividade lectiva             | Vera Tavares Augusto                | 271743077 | 150,00           | N.D     |
| 2011         | Apoio atividade lectiva             | Nuno Alexandre Jordão               | 270298070 | 150,00           | N.D     |
| 2011         | Apoio atividade lectiva             | Nuno Miguel Lopes                   | 260341762 | 73,55            | N.D     |
| 2011         | Apoio atividade lectiva             | Diogo Gomes Fornelos                | 214427480 | 150,00           | N.D     |
| 2011         | Apoio atividade lectiva             | Joana Daniela Dias Santos           | 210858524 | 64,40            | N.D     |
| 2011         | Apoio atividade lectiva             | Maria Penha Coutinho                | 256944075 | 150,00           | N.D     |
| 2011         | Apoio atividade lectiva             | Andre Amorim Costa                  | 263977234 | 150,00           | N.D     |
| 2011         | Apoio atividade lectiva             | Fabio Filipe Oliveira Silva         | 218688032 | 150,00           | N.D     |
| 2011         | Apoio atividade lectiva             | Ricardo Alexandre Pinheiro Cruz     | 260506869 | 150,00           | N.D     |
| 2011         | Apoio atividade lectiva             | Rui Manuel Robalo Parracho          | 239776615 | 150,00           | N.D     |
| 2011         | Trabalhos de conservação e restauro | Santa Casa Misericórdia Lisboa      | 500745471 | 974,84           | N.D     |
| 2012         | Patrocinio Festival de Sintra       | Banco Santander Totta               | 500844321 | 10.000,00        | N.D     |
| <b>TOTAL</b> |                                     |                                     |           | <b>34.330,34</b> |         |

## 7 – APLICAÇÃO DOS RESULTADOS

Colocam-se à apreciação da Câmara Municipal de Sintra o Relatório de Gestão e todo o processo de análise e apresentação de contas referentes a 2012, bem como as notas às demonstrações Financeiras em 31 de Dezembro, consideradas pertinentes.

Apresenta-se um resultado líquido negativo resultante da estrutura que se segue:

|                              |              |
|------------------------------|--------------|
| Resultado antes de impostos: | -7.251,35 €  |
| Imposto Sobre Rendimento:    | -9.404,78 €  |
| Resultado líquido:           | -16.656,13 € |

Tendo em consideração que o resultado negativo antes de impostos é resultante das amortizações do exercício do grupo de bens adquiridos através do valor recebido para cobertura de prejuízos de 2007, bem como das depreciações resultantes dos bens não cobertos, adquiridos entre 01 de Setembro e 31 de Dezembro de 2012, o Conselho de Administração da SintraQuorum propõe à Câmara Municipal de Sintra:

- 1 - A transferência, para resultados transitados, do valor de (16.656,13 €), referente às depreciações de ativos adquiridos, acrescidas do IRC apurado;
- 2 - Que, enquanto detentora da totalidade do Capital Social, leve em consideração o disposto no nº 2 do Art. 40º da Lei nº 50/2012 de 31 de Agosto, quanto à cobertura dos resultados negativos apurados.



## 8 – NOTA FINAL

Terminamos agradecendo a todos aqueles que, durante o ano de 2012, colaboraram e participaram na gestão da SintraQuorum, E.E.M., em especial nos momentos de maior intensidade vividos ao longo do período de referência deste Relatório.

Esta é a ocasião e o local para exprimirmos o nosso agradecimento a todas as entidades institucionais, patrocinadores, parceiros culturais e comerciais e público pelo apoio que nos foram prestando de forma continuada durante o ano transato.

O seu voto de confiança nas relações desenvolvidas com a SintraQuorum contribuiu para motivar a nossa Equipa no desenvolvimento deste projeto.

Este é, também, o local para uma especial palavra de consideração para com todos os Trabalhadores e Colaboradores da Empresa, pelo seu empenho, dedicação e profissionalismo, demonstrados de forma contínua ao longo do ano de 2012.

Apenas com esse contributo foi possível a SintraQuorum exceder, em termos globais, os objetivos traçados para o ano transato.

Da mesma forma, expressa-se um especial reconhecimento à Câmara Municipal de Sintra, nossa tutela, pelo apoio, solidariedade e confiança demonstrados ao longo do ano, e pelas soluções encontradas, tanto a nível operacional como financeiro, em todos os momentos decisivos vividos pela SintraQuorum ao longo de 2012.

A todos, o nosso sincero obrigado!

Sintra, 28 de Fevereiro de 2013

O Conselho de Administração

| RUBRICAS                              | NOTAS | DATAS     |           |
|---------------------------------------|-------|-----------|-----------|
|                                       |       | 2012      | 2011      |
| ATIVO                                 |       |           |           |
| Ativo não corrente                    |       |           |           |
| Ativos fixos tangíveis                | 7     | 357.715   | 402.547   |
| Ativos intangíveis                    | 6     | 8.187     | 11.258    |
|                                       |       | 365.902   | 413.805   |
| Ativo corrente                        |       |           |           |
| Inventários                           | 9     | 20.768    | 37.613    |
| Clientes                              | 15    | 71.127    | 160.574   |
| Adiantamentos a fornecedores          | 16    | 892       | 328       |
| Estado e outros entes públicos        | 17    | 5.046     | 2.581     |
| Outras contas a receber               | 15    | 22.807    | 269.170   |
| Diferimentos                          | 19    | 49.136    | 42.585    |
| Caixa e depósitos bancários           | 4     | 639.140   | 443.025   |
|                                       |       | 808.916   | 955.876   |
| Total do ativo                        |       | 1.174.818 | 1.369.681 |
| CAPITAL PRÓPRIO E PASSIVO             |       |           |           |
| Capital próprio                       |       |           |           |
| Capital realizado                     | 14    | 199.519   | 199.519   |
| Reservas legais                       | 14    | 277       |           |
| Resultados transitados                | 14    | 1.743     | -6.953    |
| Outras variações no capital próprio   | 14    | 233.331   | 287.137   |
| Resultado líquido do período          | 14    | -16.656   | 9.720     |
| Total do capital próprio              |       | 418.214   | 489.423   |
| Passivo                               |       |           |           |
| Passivo não corrente                  |       |           |           |
| Provisões                             | 11    | 42.081    | 42.081    |
| Passivos por impostos diferidos       | 18    | 79.287    | 97.977    |
|                                       |       | 121.368   | 140.058   |
| Passivo corrente                      |       |           |           |
| Fornecedores                          | 16    | 84.858    | 188.502   |
| Estado e outros entes públicos        | 17    | 46.038    | 33.564    |
| Accionistas/sócios                    | 20    | 747       |           |
| Outras contas a pagar                 | 16    | 483.289   | 496.945   |
| Diferimentos                          | 19    | 20.304    | 21.189    |
|                                       |       | 635.236   | 740.200   |
| Total do passivo                      |       | 756.604   | 880.258   |
| Total do capital próprio e do passivo |       | 1.174.818 | 1.369.681 |

Administração / Gerência

Técnico Oficial de Contas Nº 13723

Fernando Mendes de Almeida

Célia Ferreira



Reunião de

00 ABR. 2013

Docº Agendado com o  
Nº 60.3

 59

Demonstração dos Resultados por Naturezas -  
(modelo normal) do período de 2012  
(montantes em euros)

SINTRAQUORUM - Gestão de  
Equipamentos Culturais e Turísticos,  
E.E.M.

| RENDIMENTOS E GASTOS  | NOTAS | PERÍODOS    |             |
|---|-------|-------------|-------------|
|   |       | 2012        | 2011        |
| Vendas e serviços prestados   | 10    | 428.104     | 509.423     |
| Subsídios à exploração  | 12    | 2.039.186   | 2.316.004   |
| Custo das mercadorias vendidas e das matérias consumidas            | 9     | (3.046)     | (2.888)     |
| Fornecimentos e serviços externos                                   | 21    | (1.260.044) | (1.411.009) |
| Gastos com o pessoal  | 22    | (1.154.960) | (1.338.611) |
| Imparidade de inventários (perdas/reversões)                        | 23    | (18.613)    | (15.011)    |
| Imparidade de dívidas a receber (perdas/reversões)                  | 23    | (2.004)     | (1.884)     |
| Outros rendimentos e ganhos   | 26    | 82.276      | 465.654     |
| Outros gastos e perdas  | 24    | (10.874)    | (29.127)    |
| Resultado antes de depreciações, gastos de financiamento e impostos |       | 100.025     | 493.350     |
| Gastos/reversões de depreciação e de amortização                    | 6/7   | (102.876)   | (473.068)   |
| Resultado operacional (antes de gastos de financiamento e impostos) |       | (2.851)     | 20.282      |
| Juros e gastos similares suportados                                 | 25    | (4.400)     | (3.984)     |
| Resultado antes de impostos   |       | (7.251)     | 16.299      |
| Imposto sobre o rendimento do período                               | 13    | (10.160)    | (7.333)     |
| Imposto Diferido  | 13    | 755         | 755         |
| Resultado líquido do período  |       | (16.656)    | 9.720       |

Administração / Gerência

Técnico Oficial de Contas Nº 13723

Fernando Mendes Soares

Célia Ferreira



Reunião de

00 ABR. 2013

Doctº Agendado com o

Nº E. o. 3

SAO B

DEMONSTRAÇÃO INDIVIDUAL DAS ALTERAÇÕES NO CAPITAL PRÓPRIO NO PERÍODO DE 2012

| Capital Próprio atribuído aos detentores do capital da empresa mãe |  |                   |                         |  |                    |                 |                 |                         |                                     |                             |                                     |                               |         | Valores em Euros        |                          |
|--|--|-------------------|-------------------------|--|--------------------|-----------------|-----------------|-------------------------|-------------------------------------|-----------------------------|-------------------------------------|-------------------------------|---------|-------------------------|--------------------------|
| NOTAS  | DESCRIÇÃO  | Capital Realizado | Ações (quotas) próprias | Outros instrumentos de capital próprio | Prémios de emissão | Reservas legais | Outras reservas | Resultados Transferidos | Ajustamentos em activos financeiros | Excedentes de revalorização | Outras variações do capital próprio | Resultados líquido do período | Total   | Interesses minoritários | Total do Capital Próprio |
|  |  |                   |                         |  |                    |                 |                 |                         |                                     |                             |                                     |                               |         |                         |                          |
| 1  | POSICÃO NO INÍCIO DO PERÍODO 2012  | 199.519           |                         |  |                    |                 |                 |                         | -6.953                              |                             | 267.136                             | 9.720                         | 489.422 |                         | 489.422                  |
| 2  | ALTERAÇÕES NO PERÍODO  |                   |                         |  |                    |                 |                 |                         |                                     |                             |                                     |                               |         |                         |                          |
|  | Primeira adopção de novo referencial contabilístico  |                   |                         |  |                    |                 |                 |                         |                                     |                             |                                     |                               |         |                         |                          |
| 3  | Alterações de políticas contabilísticas  |                   |                         |  |                    |                 |                 |                         |                                     |                             |                                     |                               |         |                         |                          |
|  | Diferenças de conversão de demonstrações financeiras   |                   |                         |  |                    |                 |                 |                         |                                     |                             |                                     |                               |         |                         |                          |
| 4-2+3  | Realização de excedente de revalorização de activos fixos tangíveis e intangíveis            |                   |                         |  |                    |                 |                 |                         |                                     |                             |                                     |                               |         |                         |                          |
|  | Excedentes de revalorização de activos fixos tangíveis e intangíveis e respectivas variações |                   |                         |  |                    |                 |                 |                         |                                     |                             |                                     |                               |         |                         |                          |
| 5  | Ajustamentos por impostos diferidos  |                   |                         |  |                    |                 |                 |                         |                                     |                             |                                     |                               |         |                         |                          |
|  | Outras alterações reconhecidas no capital próprio  |                   |                         |  |                    |                 |                 |                         |                                     |                             |                                     |                               |         |                         |                          |
| 6-1+2+3+5  | RESULTADO LÍQUIDO DO PERÍODO   |                   |                         |  |                    |                 |                 |                         |                                     |                             |                                     |                               |         |                         |                          |
| 6-1+2+3+5  | RESULTADO INTEGRAL   |                   |                         |  |                    |                 |                 |                         |                                     |                             |                                     |                               |         |                         |                          |
|  | OPERAÇÕES COM DETENTORES DE CAPITAL NO PERÍODO   |                   |                         |  |                    |                 |                 |                         |                                     |                             |                                     |                               |         |                         |                          |
| 14   | Realizações de capital   |                   |                         |  |                    |                 |                 |                         |                                     |                             |                                     |                               |         |                         |                          |
|  | Realizações de prémios de emissão  |                   |                         |  |                    |                 |                 |                         |                                     |                             |                                     |                               |         |                         |                          |
| 15   | Distribuições  |                   |                         |  |                    |                 |                 |                         |                                     |                             |                                     |                               |         |                         |                          |
|  | Entradas para cobertura de perdas  |                   |                         |  |                    |                 |                 |                         |                                     |                             |                                     |                               |         |                         |                          |
| 16   | Outras operações   |                   |                         |  |                    |                 |                 |                         |                                     |                             |                                     |                               |         |                         |                          |
|  |  |                   |                         |  |                    |                 |                 |                         |                                     |                             |                                     |                               |         |                         |                          |

Administração

Dezembro 2012

Técnico de Contas nº 13723

Fernando Mendes



Reunião de  
00 ABR. 2013  
Docº Agendado com o  
Nº E.O.3

560

Entidade: SintraQuorum Gestão de Equipamentos Culturais e Turísticos, E.E.M

Demonstração Individual dos fluxos de caixa

Períodos findos em 31 de Dezembro de 2012 e 2011

|  | 2012               | 2011               |
|--|--------------------|--------------------|
| <b>FLUXOS DE CAIXA DAS ACTIVIDADES OPERACIONAIS - MÉTODO DIRECTO</b> |                    |                    |
| Recabimentos de clientes   | 519.660            | 406.873            |
| Pagamentos a fornecedores  | (1.357.744)        | (1.460.401)        |
| Pagamentos ao pessoal  | (1.157.663)        | (1.434.433)        |
| Caixa gerada pelas operações   | (1.995.746)        | (2.487.961)        |
| (Pagamento)/recabimento do imposto sobre o rendimento                | (7.054)            | (3.991)            |
| Outros recebimentos/pagamentos                                       | (20.580)           | 294.883            |
| <b>Fluxos de caixa das actividades operacionais (1)</b>              | <b>(2.023.380)</b> | <b>(2.197.068)</b> |
| <b>FLUXOS DE CAIXA DAS ACTIVIDADES DE INVESTIMENTO</b>               |                    |                    |
| <b>Pagamentos respeitantes a:</b>                                    |                    |                    |
| Activos fixos tangíveis  | (175.974)          | (43.825)           |
| Activos fixos intangíveis  | (5.146)            | (19.752)           |
| Investimentos financeiros  |                    |                    |
| Outros activos   |                    |                    |
| <b>Recebimentos provenientes de:</b>                                 |                    |                    |
| Activos fixos tangíveis  |                    |                    |
| Activos fixos intangíveis  |                    |                    |
| Investimentos financeiros  |                    |                    |
| Outros activos   |                    |                    |
| Subsídios ao investimento  | 257.235            |                    |
| Juros e rendimentos similares  |                    |                    |
| Dividendos   |                    |                    |
| <b>Fluxos de caixa das actividades de investimento (2)</b>           | <b>76.116</b>      | <b>(63.576)</b>    |
| <b>ACTIVIDADES DE FINANCIAMENTO</b>                                  |                    |                    |
| <b>Recebimentos provenientes de:</b>                                 |                    |                    |
| Financiamentos obtidos   | 671.000            | 864.000            |
| Financiamentos concedidos  |                    |                    |
| Realizações de capital e de outros instrumentos de capital próprio   |                    |                    |
| Cobertura de prejuízos   |                    |                    |
| Doações  |                    |                    |
| Outras operações de financiamento                                    | 2.147.779          | 2.328.785          |
| <b>Pagamentos respeitantes a:</b>                                    |                    |                    |
| Financiamentos obtidos   | (671.000)          | (864.000)          |
| Financiamentos concedidos  |                    |                    |
| Juros e gastos similares   | (4.400)            | (3.984)            |
| Dividendos   |                    |                    |
| Reduções de capital e de outros instrumentos de capital próprio      |                    |                    |
| Outras operações de financiamento                                    |                    |                    |
| <b>Fluxos de caixa das actividades de financiamento (3)</b>          | <b>2.143.379</b>   | <b>2.324.801</b>   |
| <b>VARIAÇÃO DE CAIXA E SEUS EQUIVALENTES (1)+(2)+(3)</b>             | <b>196.115</b>     | <b>64.157</b>      |
| <b>EFEITO DAS DIFERENÇAS DE CÂMBIO</b>                               |                    |                    |
| <b>CAIXA E SEUS EQUIVALENTES NO INÍCIO DO EXERCÍCIO</b>              | <b>443.025</b>     | <b>378.868</b>     |
| <b>CAIXA E SEUS EQUIVALENTES NO FIM DO PERÍODO</b>                   | <b>639.140</b>     | <b>443.025</b>     |

Administração

Dezembro 2012

Técnico de Contas nº 13723

Fernando de Sousa

Célia Ferreira



Reunião de

00 ABR. 2013

Docº Agendado com o  
Nº 6.0.3

600 B

## ANEXO

1. A SintraQuorum E.E.M. iniciou a sua actividade em 2000-07-01 e encontra-se sediada em Sintra.

A sua actividade resulta essencialmente na exploração, gestão e promoção de equipamentos destinados a eventos culturais, artísticos, científicos, sócio-económicos, desportivos, recreativos e de animação turística, bem como a promoção do ensino profissional na área da recuperação do património (EPRPS).

A participação da Câmara Municipal de Sintra na SintraQuorum E.E.M. ascende a 100%, sendo a sua sede nos Paços do Concelho, em Sintra, no Largo Dr. Virgílio Horta -Sintra.

As Demonstrações Financeiras da SintraQuorum E.E.M. agora apresentadas reflectem os resultados das suas operações para o período findo em 31 de Dezembro de 2012.

Estas Demonstrações Financeiras foram aprovadas pelo Conselho de Administração em reunião realizada no dia 28 de Fevereiro de 2013.

### **2. Referencial contabilístico de preparação das Demonstrações Financeiras:**

As Demonstrações Financeiras foram elaboradas pela primeira vez no ano 2010, de acordo com as Normas Contabilísticas e de Relato Financeiro, conforme disposto no Decreto-Lei nº158/2009, de 13 de Julho.

A apresentação e divulgação destas Demonstrações Financeiras obedecem ao preceituado nas bases de apresentação de Demonstrações Financeiras integrantes do SNC bem como da NCRF 1 – Estrutura e Conteúdo das Demonstrações Financeiras.

As Demonstrações Financeiras são expressas em Euros e foram preparadas de acordo com os pressupostos da continuidade e do acréscimo no qual os itens são reconhecidos como activos, passivos, capital próprio, rendimentos e gastos quando satisfaçam as definições e os critérios de reconhecimento para esses elementos contidos na estrutura conceptual, em conformidade com as características qualitativas da compreensibilidade, relevância, materialidade, fiabilidade, representação fidedigna, substância sobre a forma, neutralidade, prudência plenitude e comparabilidade.



### **3. Principais Políticas Contabilísticas**

As Políticas Contabilísticas mais significativas utilizadas na preparação destas Demonstrações Financeiras encontram-se descritas abaixo.

As Políticas Contabilísticas apresentadas foram aplicadas de forma consistente em todos os exercícios apresentados nas Demonstrações Financeiras.

#### **3.1 Bases de mensuração usadas na preparação das Demonstrações Financeiras:**

Estas Demonstrações Financeiras foram preparadas a partir dos livros e registos contabilísticos no pressuposto da continuidade das operações e tomando por base o custo histórico.

#### **3.2 Outras Políticas Contabilísticas relevantes:**

##### **3.2.1 Activos Fixos Tangíveis**

Os Activos Fixos Tangíveis estão registados de acordo com o custo de aquisição acrescidos de todos os custos necessários para a sua utilização (colocação no local de uso) líquidos das respectivas depreciações acumuladas e eventuais perdas de imparidade.

Os ganhos ou perdas na alienação são determinados pela diferença entre o montante recebido na transacção e o valor líquido do activo, e são reconhecidos como rendimentos ou gastos na demonstração de Resultados.

Os gastos com a manutenção e reparação que não aumentam a vida útil destes Activos Fixos são registados como gastos do exercício em que ocorrem.

## **Depreciações**

As depreciações foram calculadas pelo método da linha recta em função da vida útil estimada para cada tipo de bem.

As Taxas de Amortização Anual (em %) mais importantes são as seguintes:

Edifícios e outras construções – 10 %

Equipamento básico – 12,5 %

Equipamento de transporte – 12,5 %

Equipamento administrativo – 12,5%

### **3.2.2 Activos Intangíveis**

Os Activos Intangíveis encontram-se registados pelo custo de aquisição deduzido das amortizações acumuladas e quaisquer perda por imparidade.

Os Activos Intangíveis só são reconhecidos se forem identificáveis, for provável que deles advenham benefícios económicos futuros para a Empresa, sejam controláveis por esta e se possa mensurar fiavelmente o seu custo de aquisição.

## **Amortizações**

As Amortizações são reconhecidas na Demonstração dos Resultados numa base linear durante o período estimado de vida útil dos Activos Intangíveis, excepto se a sua vida for considerada indefinida.

As Amortizações são calculadas, sobre os valores de aquisição, pelo método da linha recta.

### **3.2.3 Locações**

As locações são classificadas como financeiras sempre que os seus termos transferem substancialmente todos os riscos e recompensas associadas à propriedade do bem para o locatário. As restantes locações são classificadas como operacionais.



#### **3.2.4 Outras Contas a Receber**

As Dívidas de terceiros são registadas pelo seu valor nominal deduzido de eventuais perdas por imparidade, reconhecidas na rubrica de perdas por imparidade em contas a receber, de modo a que as mesmas reflectam o seu valor realizável líquido.

As perdas por imparidade de outras contas a receber são registadas, sempre que exista evidência objectiva de que os mesmos não são recuperáveis conforme os termos iniciais da transacção.

#### **3.2.5 Fornecedores e Outras Dividas a Terceiros**

As dívidas a fornecedores ou a outros terceiros são registadas pelo seu valor nominal.

#### **3.2.6 Inventários**

Os Inventários são valorizados ao menor entre o seu custo de aquisição e o seu valor realizável líquido.

O valor realizável líquido corresponde ao preço de venda estimado no decurso normal da actividade deduzido dos respectivos custos de venda.

As saídas de armazém são valorizadas utilizando o FIFO.

#### **3.2.7 Provisões**

As provisões são reconhecidas sempre que existe uma obrigação presente legal ou implícita, resultante de eventos passados para o qual é provável, que seja necessário um dispêndio de recursos internos para pagamento dessa obrigação, e o montante possa ser estimado com razoabilidade.

#### **3.2.8 Rédito**

O rédito corresponde ao justo valor no montante recebido ou a receber relativo à prestação de serviços no decurso normal da actividade. O rédito é registado líquido de quaisquer impostos, descontos e outros abatimentos.

### **3.2.9 Rendimentos e Gastos**

Os Rendimentos decorrentes da prestação de serviços são reconhecidos na demonstração de resultados do período em que ocorrem.

Os gastos e rendimentos são contabilizados no período a que dizem respeito, independentemente da data do seu pagamento ou recebimento, de acordo com o princípio contabilístico da especialização dos exercícios. As diferenças entre os montantes recebidos e pagos e os correspondentes rendimentos e gastos são reconhecidas como activos ou passivos, se qualificarem como tal.

Os gastos e rendimentos cujo valor real não seja conhecido são estimados.

### **3.2.10 Julgamentos e Estimativas**

As Estimativas foram determinadas com base na melhor informação disponível à data da preparação das Demonstrações Financeiras e com base no melhor conhecimento e na experiência de eventos passados e /ou correntes.

### **3.2.11 Subsídios**

Os Subsídios do Estado recebidos pela Empresa são reconhecidos quando existe uma garantia razoável que o Subsídio venha a ser recebido e que a SintraQuorum E.E.M. cumpra com todas as condições para o receber.

Os Subsídios à Exploração são reconhecidos na Demonstração dos Resultados de forma sistemática durante os períodos em que são reconhecidos os gastos que os mesmos visam compensar.

Os Subsídios ao Investimento são inicialmente levados a Capitais Próprios, sendo subsequentemente transferidos para Resultados durante a vida útil estimada do respectivo activo.

### **3.2.12 Imposto Sobre o Rendimento**

O Imposto sobre o Rendimento do Exercício é calculado com base no Resultado tributável da Empresa de acordo com as regras fiscais em vigor em Portugal.

São registados Impostos Diferidos nas situações aplicáveis de acordo com a NCRF 25. Os impostos diferidos são registados em resultado, excepto se resultarem de valores registados nos capitais próprios. Neste caso são igualmente registados no capital próprio.

### **3.2.13 Eventos Subsequentes**

Os Eventos após a data do Balanço que proporcionem informação adicional sobre as condições que existam à data do Balanço são divulgados no Anexo às Demonstrações Financeiras, se materiais.

## **4. Fluxos de Caixa**

A Demonstração dos Fluxos de Caixa é preparada segundo o método directo, através do qual são divulgados os recebimentos e pagamentos de caixa brutos em actividades operacionais, de investimento e de financiamento.

Em 31 de Dezembro de 2012 todos os saldos de caixa e seus equivalentes encontram-se disponíveis para uso.

A rubrica de caixa e depósitos bancários é constituída pelos seguintes saldos:

|                         | <b>31/12/2012</b> | <b>31/12/2011</b> |
|-------------------------|-------------------|-------------------|
| <b>Caixa:</b>           | <b>2.700</b>      | <b>2.700</b>      |
| Caixa Masmo             | 250               | 250               |
| Caixa CCOC              | 500               | 500               |
| Caixa EPRPS             | 1.500             | 1500              |
| Caixa CCOC – Bilheteira | 150               | 150               |
| Caixa SQ                | 250               | 250               |
| Livraria MASMO          | 50                | 50                |

|                           | <b>31/12/2012</b> | <b>31/12/2011</b> |
|---------------------------|-------------------|-------------------|
| <b>Depósitos à Ordem:</b> | <b>636.440</b>    | <b>440.325</b>    |
| BCP                       | 6.484             | 10.320            |
| CGD                       | 189.906           | 210.614           |
| Montepio Geral            | 12.465            | 23.982            |
| BES                       | 13.798            | 7.764             |
| Santander Totta           | 413.787           | 187.645           |

| <b>Recebimentos provenientes de:</b>                            | <b>2012</b> |
|---|-------------|
| Subsídios à Exploração e Investimento – CMS - Acertos 2010/2011 | 71.075      |
| Subsídios ao Investimento 2012 – CMS                            | 43.906      |
| Subsídios à Exploração 2012 – CMS                               | 1.733.550   |
| Subsídios à Exploração – ME                                     | 556.484     |

## 5. Partes Relacionadas

| Empresa – Mãe                                     |                            |
|---|----------------------------|
| NIF   | 500 051 062                |
| Denominação                                       | Câmara Municipal de Sintra |
| Participação no Capital Social                    | 100%                       |
| Serviços Prestados à Empresa-Mãe                  | 14.515                     |
| Compras e aquisições de serviços                  | 221                        |
| Saldo em 31/12/2012 a favor da SintraQuorum E.E.M | 22.192                     |
| Saldo em 31/12/2012 a favor da Empresa-Mãe        | 0                          |

## 6. Activos Intangíveis

|  | Programas de computadores |
|--|---------------------------|
| <b>Custos de Aquisição:</b>            |                           |
| Saldo em 01/01/2011                    | 87.648                    |
| Aquisições                             | 19.752                    |
| Alienações                             | 0                         |
| <b>Saldo em 31/12/2011</b>             | <b>107.400</b>            |
| Aquisições                             | 5.145                     |
| Alienações                             | 0                         |
| <b>Saldo em 31 de Dezembro de 2012</b> | <b>112.545</b>            |

### Depreciações Acumuladas:

|  |                |
|--|----------------|
| Saldo em 01/01/2011                    | 81.673         |
| Depreciações e perdas por Imp.         | 14.469         |
| Alienações                             | 0              |
| <b>Saldo em 31/12/2011</b>             | <b>96.142</b>  |
| Depreciações e perdas por Imp.         | 8.216          |
| Alienações                             | 0              |
| <b>Saldo em 31 de Dezembro de 2012</b> | <b>104.358</b> |
| <b>Valor Líquido em 31/12/2011</b>     | <b>11.258</b>  |
| <b>Valor Líquido em 31/12/2012</b>     | <b>8.187</b>   |

## 7. Activos Fixos Tangíveis

|  | Ed.Out.<br>Construções | Equip.<br>Basico | Equip.<br>Transporte | Equip.<br>Administrativo | Outros<br>Activos<br>fixos |
|--|------------------------|------------------|----------------------|--------------------------|----------------------------|
| <b>Custos de Aquisição:</b>                |                        |                  |                      |                          |                            |
| Saldo em 01/01/2011                        | 1.252.034              | 6.149.465        | 80.146               | 997.773                  | 126.691                    |
| Aquisições                                 | 41.318                 | 45.199           | 0                    | 15.809                   | 19.785                     |
| Alienações                                 | 0                      | -4.752           | 0                    | 0                        | 0                          |
| <b>Saldo em 31/12/2011</b>                 | <b>1.293.352</b>       | <b>6.189.912</b> | <b>80.146</b>        | <b>1.013.582</b>         | <b>146.476</b>             |
| Aquisições                                 | 15.753                 | 30.659           | 0                    | 1.825                    | 1.590                      |
| Transfª de AFT em curso                    | 34.938                 | 0                | 36.530               | 0                        | 0                          |
| Alienações                                 | 0                      | 0                | 0                    | 0                        | 0                          |
| <b>Saldo em 31 de<br/>Dezembro de 2012</b> | <b>1.344.043</b>       | <b>6.220.571</b> | <b>116.676</b>       | <b>1.015.407</b>         | <b>148.066</b>             |
| <b>Depreciações<br/>Acumuladas:</b>        |                        |                  |                      |                          |                            |
| Saldo em 01/01/2011                        | 1.119.560              | 5.688.838        | 42.406               | 977.791                  | 109.948                    |
| Depreciações e perdas por<br>Imp.          | 120.993                | 305.104          | 7.548                | 13.937                   | 11.017                     |
| Alienações                                 | 0                      | -4.752           | 0                    | 0                        | 0                          |
| <b>Saldo em 31/12/2011</b>                 | <b>1.240.553</b>       | <b>5.989.189</b> | <b>49.954</b>        | <b>991.728</b>           | <b>120.965</b>             |
| Depreciações e perdas por<br>Imp.          | 17.100                 | 47.674           | 12.114               | 8.733                    | 9.039                      |
| Alienações                                 |                        |                  |                      |                          |                            |
| <b>Saldo em 31 de<br/>Dezembro de 2012</b> | <b>1.257.653</b>       | <b>6.036.863</b> | <b>62.068</b>        | <b>1.000.461</b>         | <b>130.003</b>             |
| <b>Valor Liquido em<br/>31/12/2011</b>     | <b>52.799</b>          | <b>200.723</b>   | <b>30.192</b>        | <b>21.854</b>            | <b>25.511</b>              |
| <b>Valor Liquido em<br/>31/12/2012</b>     | <b>86.390</b>          | <b>183.708</b>   | <b>54.608</b>        | <b>14.946</b>            | <b>18.063</b>              |

## **8. Custos de Empréstimos Obtidos**

|                      | <b>Valor<br/>contratual do<br/>empréstimo</b> | <b>Juros<br/>suportados<br/>2012</b> | <b>Juros<br/>suportados<br/>2011</b> |
|----------------------|---|--------------------------------------|--------------------------------------|
| Santander Totta, S.A | 400.000                                       | 4.400                                | 3.984                                |

Foi celebrado em 30 de Janeiro de 2012, entre a SintraQuorum E.E.M e o Banco Santander Totta um contrato de abertura de crédito em conta corrente até ao montante de € 400.000.

A abertura de crédito foi contratada para vigorar até Dezembro de 2012, tendo caducado no termo dessa data.

## **9. Inventários**

|                                      | <b>31/12/2012</b> | <b>31/12/2011</b> |
|--------------------------------------|-------------------|-------------------|
| Inventários iniciais                 | 37.613            | 52.681            |
| Inventários finais                   | 20.768            | 37.613            |
| Perdas por imparidade em Inventários | -18.612           | -15.011           |

|  |       |       |
|--|-------|-------|
| Custo das existências vendidas e das mat. consumidas | 3.045 | 2.888 |
|--|-------|-------|

## 10. Rédito

|                       | 31/12/2012 | 31/12/2011 |
|-----------------------|------------|------------|
| Venda de bens         | 1.643      | 1.662      |
| Prestação de Serviços | 426.461    | 507.761    |

## 11. Provisões, passivos contingentes e activos contingentes

O valor registado na rubrica provisões refere-se a processos judiciais em curso, decorrente da abertura de um processo, no âmbito do Tribunal do Trabalho, da autoria de Maria do Carmo Ribeiro Correia.

O valor da provisão no montante de € 42.081, foi calculada tendo por base análises cuidadas aos processos de contencioso em curso, envolvendo apropriado apoio jurídico.

## 12. Subsídios do Governo e Apoios do Governo

|                                      | 31/12/2012 | 31/12/2011 |
|--------------------------------------|------------|------------|
| <b>Reconhecimento do Rendimento:</b> |            |            |
| Subsídios à Exploração               | 2.039.186  | 2.316.804  |
| Subsídios para Investimento          | 78.163     | 465.329    |



| <b>Subsídios à Exploração e Investimento - CMS</b>                       | <b>Valor atribuído em 2012</b> |
|--|--------------------------------|
| CP 108/2012 – EPRS – Exploração  | 176.925                        |
| CP 108/2012 – EPRS – Exploração – Redução de Financiamento               | -150.000                       |
| CP 108/2012 – EPRS – Investimento  | 38.000                         |
| CP 109/2012 – Festival de Sintra - Exploração                            | 162.900                        |
| CP 109/2012 – Festival de Sintra – Exploração – Redução de Financiamento | -60.000                        |
| CP 110/2012 – Quinta Nova Assunção - Exploração                          | 45.021                         |
| CP 106/2012 – CCOC - Exploração  | 990.755                        |
| CP 106/2012 – CCOC - Investimento  | 12.300                         |
| CP 107/2012 – MASMO - Exploração   | 567.949                        |
| CP 107/2012 – MASMO - Investimento                                       | 6.150                          |

| <b>Contrato Programa – Ministério da Educação</b>     | <b>Valor atribuído para 2011/2012</b> |
|---|---------------------------------------|
| Ciclo de formação 2009/2012-cand.nº125/RLVT/FPCP/2009 | 185.190                               |
| Ciclo de formação 2010/2013-cand.nº125/RLVT/FPCP/2010 | 281.084                               |
| Ciclo de formação 2011/2014-cand.nº125/RLVT/FPCP/2011 | 98.920                                |

| <b>Contrato Programa – Ministério da Educação</b>     | <b>Valor atribuído para 2012/2013</b> |
|---|---------------------------------------|
| Ciclo de formação 2010/2013-cand.nº125/RLVT/FPCP/2010 | 276.781                               |
| Ciclo de formação 2011/2014-cand.nº125/RLVT/FPCP/2011 | 98.920                                |
| Ciclo de formação 2012/2015-cand.nº125/RLVT/FPCP/2012 | 190.770                               |

Os contratos programa reconhecidos em 2012 pela SintraQuorum E.E.M. foram celebrados com a Câmara Municipal de Sintra e o Ministério da Educação.

Os contratos-programa celebrados entre o Ministério de Educação e a SintraQuorum EEM dizem respeito a períodos trienais. Inicialmente o montante atribuído tem em conta o número de alunos espectável. Anualmente os mesmos são redefinidos através de adendas, tendo por base o número de alunos efectivo para o novo ciclo que se inicia.

### 13. Imposto sobre o rendimento

|                            | 31/12/2012 | 31/12/2011 |
|----------------------------|------------|------------|
| Resultado antes de Imposto | -7.251     | 16.298     |
| Imposto estimado           | -10.160    | -7.333     |
| Imposto diferido           | 755        | 755        |
| Resultado Líquido          | -16.656    | 9.720      |

### 14. Capital Próprio

|                                     | 31/12/2012 | 31/12/2011 |
|-------------------------------------|------------|------------|
| Capital realizado                   | 199.519    | 199.519    |
| Resultados transitados              | 1.743      | -6.953     |
| Reservas legais                     | 277        | 0          |
| Outras variações no Capital Próprio | 233.331    | 287.137    |
| Resultado líquido do período        | -16.656    | 9.720      |

A totalidade do Capital foi subscrito e realizado pela Câmara Municipal de Sintra.

O valor registado na rubrica Outras variações no capital próprio refere-se aos contratos programa de Investimento deduzido das respectivas depreciações acumuladas e do imposto diferido.

As aquisições de Activos fixos tangíveis e Intangíveis ocorridas após 31/08/2012 por força do artigo 36º da Lei nº50/2012 de 31 de Agosto não serão reembolsadas pelo Município de Sintra. Em consequência o resultado Líquido da SintraQuorum foi afectado pelo montante das amortizações e depreciações do exercício.

**15. Clientes e Outras contas a receber**

A rubrica de clientes e outras contas a receber é analisada como segue:

|                                  | 31/12/2012     | 31/12/2011     |
|----------------------------------|----------------|----------------|
| Clientes                         | 71.127         | 160.574        |
| Empresa mãe – CMS                | 22.192         | 22.275         |
| Imparidade em clientes           | -27.530        | -49.535        |
| <b>Outras contas a receber:</b>  | <b>398.969</b> | <b>635.345</b> |
| ODC - Câmara Municipal de Sintra | 0              | 247.137        |
| Ministério Educação –DREL 2013   | 376.162        | 366.175        |
| Outros                           | 22.807         | 22.033         |

- Dívida das Entidades NZ Produções, S.A. e Pharmorg, Lda

Existem dívidas das Entidades NZ Produções, S.A e Pharmorg, Lda, em mora, no valor de € 6.752 e € 16.623, respectivamente, cuja origem é 2007.

Não tendo sido possível efectuar a cobrança dos valores em causa e estando em curso processos judiciais, foram registadas as imparidades destas contas a receber.

- Dívida da Entidade Sol Dourado

Existe uma dívida, em mora, desta Entidade no valor de € 267. Não tendo sido possível efectuar a cobrança dos valores em causa e tendo sido efectuada uma queixa-crime pela SintraQuorum E.E.M, foi reconhecida a imparidade.

- Dívida da Entidade Filmes do Tejo II, Multimédia, Lda

Existe uma dívida, em mora, desta Entidade no valor de € 1.884 cuja origem é um aluguer do grande auditório do CCOC efectuado em 2008 e devidamente facturado nesse ano. O Conselho de Administração optou por reconhecer a imparidade desta conta a receber.

- Dívida da Entidade Sport Lisboa e Benfica

Existe uma dívida, em mora, desta Entidade no valor de € 978 relacionada com o evento “Jornadas de Medicina Desportiva – SLB” realizado em 2005 e devidamente facturado nesse ano. Não tendo sido possível efectuar a cobrança desse valor, o Conselho de Administração optou por reconhecer a imparidade desta conta a receber.

- Dívida de Simone Barbosa dos Santos

Existe uma dívida, em mora no valor de € 1.025. Não tendo sido possível efectuar a cobrança desse valor, o Conselho de Administração optou por reconhecer a imparidade desta conta a receber.

– Dívida da Entidade Parques de Sintra Monte da Lua

Foi desreconhecida em balanço a dívida da Entidade Parques de Sintra Monte da Lua no valor de € 24.009 cuja origem é uma prestação de serviços arqueológicos realizada em 2001.

Em exercícios anteriores, registada em clientes de cobrança duvidosa, para a qual já havia sido registada a perda por imparidade.

O Conselho de Administração decidiu ultimar o desreconhecimento da dívida, em virtude de considerar não ser expectável nem previsível que essa dívida venha ou possa vir a ser liquidada por esta entidade.

## 16. Fornecedores e Outras contas a pagar

A rubrica de fornecedores e outras contas a pagar é analisada como segue:

|                                   | 31/12/2012     | 31/12/2011     |
|-----------------------------------|----------------|----------------|
| Fornecedores c/c                  | 84.858         | 188.502        |
| Adiantamentos a fornecedores      | -892           | -328           |
| <b>Outras contas a pagar:</b>     | <b>462.922</b> | <b>467.484</b> |
| Fornecedores Investimento         | 40.237         | 166.383        |
| Credores por acréscimos de gastos | 116.219        | 107.686        |
| OCP - Câmara Municipal Sintra     | 288.464        | 176.062        |
| Outros                            | 18.002         | 17.353         |

## 17. Estado e outros entes públicos

A rubrica Estado e outros entes públicos é analisada como segue:

|  | 31/12/2012 | 31/12/2011 |
|--|------------|------------|
| Imposto sobre o rendimento                       | -1.378     | 1.353      |
| Retenções de impostos sobre rendimentos          | -13.766    | -12.618    |
| Imposto sobre o valor acrescentado               | -7.027     | 1.227      |
| Contribuições para a Segurança social            | -14.582    | -16.374    |
| Contribuições para a Caixa Geral de Aposentações | -4.239     | -4.572     |
| Outros Impostos                                  | 0          | 0          |

## 18. Impostos diferidos

A rubrica de Impostos diferidos é analisada como segue:

|                             | 31/12/2012 | 31/12/2011 |
|-----------------------------|------------|------------|
| Impostos diferidos passivos | 79.287     | 97.977     |

## 19. Diferimentos

A rubrica de diferimentos é analisada como segue:

|                                  | 31/12/2012     | 31/12/2011     |
|----------------------------------|----------------|----------------|
| <b>Gastos a reconhecer:</b>      | <b>49.136</b>  | <b>42.585</b>  |
| Seguros                          | 25.444         | 24.627         |
| Outros                           | 23.692         | 17.958         |
| <b>Rendimentos a reconhecer:</b> | <b>416.834</b> | <b>416.825</b> |
| Ministério Educação –DREL 2013   | 396.530        | 395.636        |
| Bilheteira                       | 4.478          | 6.571          |
| Outros                           | 15.826         | 14.618         |

## 20. Accionistas/sócios

A rubrica de Accionistas/Sócios é analisada como segue:

|                            | 31/12/2012 | 31/12/2011 |
|----------------------------|------------|------------|
| Câmara Municipal de Sintra | 747        | 0          |

**21. Fornecimentos e Serviços Externos**

A rubrica de fornecimentos e serviços externos é analisada como segue:

|  | 31/12/2012 | 31/12/2011 |
|--|------------|------------|
| Subcontratos                                 | 328.044    | 435.558    |
| Serviços especializados:                     |            |            |
| Trabalhos Especializados                     | 143.542    | 186.797    |
| Publicidade e propaganda                     | 29.582     | 29.881     |
| Vigilância e Segurança                       | 157.119    | 184.034    |
| Honorários                                   | 227.975    | 204.169    |
| Conservação e reparação                      | 45.946     | 47.253     |
| Outros                                       | 0          | 0          |
| Materiais:                                   |            |            |
| Ferramentas e utensílios de desgaste rápidos | 14.278     | 16.810     |
| Livros e documentação técnica                | 407        | 1.046      |
| Material de escritório                       | 9.727      | 8.629      |
| Artigos para oferta                          | 1.040      | 0          |
| Material informático                         | 937        | 4.155      |
| Outros                                       | 10.570     | 10.364     |
| Energia e Fluidos:                           |            |            |
| Electricidade                                | 62.902     | 50.331     |
| Combustíveis                                 | 28.640     | 29.018     |
| Água   | 10.222     | 13.294     |
| Outros                                       | 7          | 76         |
| Deslocações, estadas e transportes:          |            |            |
| Deslocações e estadas                        | 489        | 821        |
| Outros                                       | 251        | 1.383      |
| Serviços diversos:                           |            |            |
| Rendas e alugueres                           | 7.896      | 10.403     |
| Comunicação                                  | 32.061     | 33.264     |
| Seguros                                      | 40.513     | 34.473     |
| Contencioso e notariado                      | 2.507      | 4.537      |
| Limpeza, higiene e conforto                  | 94.194     | 90.121     |
| Outros                                       | 11.196     | 14.592     |

## 22. Gastos o Pessoal

A rubrica de gastos com o pessoal e fiscal único é analisada como segue:

|  | 31/12/2012       | 31/12/2011       |
|--|------------------|------------------|
| Remunerações dos Órgãos Sociais                          | 35.870           | 75.846           |
| Remunerações do Pessoal                                  | 912.083          | 1.025.099        |
| Encargos sobre Remunerações                              | 190.668          | 219.971          |
| Seguros de acidentes no trabalho e doenças profissionais | 6.582            | 8.251            |
| Custos de Acção Social                                   | 6.932            | 546              |
| Outros Gastos com Pessoal                                | 2.825            | 8.898            |
| <b>Total</b>   | <b>1.154.960</b> | <b>1.338.611</b> |
| Fiscal Único   | 5.250            | 7.000            |

## Número médio de pessoas ao serviço

|                                    | 31/12/2012 | 31/12/2011 |
|------------------------------------|------------|------------|
| Número médio de pessoas ao serviço | 60         | 61         |

## 23. Perdas por Imparidade

A rubrica de imparidades é analisada como segue:

|                                 | 31/12/2012 | 31/12/2011 |
|---------------------------------|------------|------------|
| Imparidade em dívidas a receber | 2.004      | 1.884      |
| Imparidade em Inventários       | 18.613     | 15.011     |

A perda por imparidade em inventários registada no montante de € 18.612,82 relativa a DVD's adquiridos em 2003 e 2004 deve-se a confirmação da baixa rotatividade do mesmo na perspectiva de avaliação do seu valor realizável líquido futuro a considerar. Assim, com os dados disponíveis é entendimento da administração que o valor a considerar deve ser 0.



**24. Outros gastos e perdas**

A rubrica de Outros gastos e perdas é analisada como segue:

|          | 31/12/2012 | 31/12/2011 |
|----------|------------|------------|
| Impostos | 7.613      | 4.340      |
| Outros   | 3.261      | 24.787     |

**25. Outros gastos e perdas de financiamento**

A rubrica de Outros gastos e perdas de financiamento é analisada como segue:

|   | 31/12/2012 | 31/12/2011 |
|---|------------|------------|
| Juros suportados                        | 4.400      | 3.984      |
| Outros gastos e perdas de financiamento | 0          | 0          |

**26. Outros Rendimentos e Ganhos**

A rubrica de outros rendimentos e ganhos é analisada como segue:

|   | 31/12/2012 | 31/12/2011 |
|---|------------|------------|
| Rendimentos Suplementares                 | 225        | 221        |
| Descontos de pronto pagamento obtidos     | 403        | 0          |
| Imputação de subsídios para investimentos | 78.163     | 465.329    |
| Outros                                    | 3.485      | 104        |

## **27. Outras Informações Relevantes**

Com a publicação da Lei nº 50/2012 de 31 de Agosto de 2012 que aprovou o novo regime jurídico da actividade empresarial local e das participações locais, revogando, assim, entre outros normativos, a Lei nº53-F/2006, de 29 de Dezembro, a Câmara Municipal de Sintra solicitou à consultora Ernest & Young SA um estudo relativo ao sector empresarial local do Município de Sintra, de modo a decidir, sobre qual o melhor cenário para as suas empresas locais, de acordo com as hipóteses previstas neste diploma legal.

Atendendo a que a SintraQuorum, à semelhança de outras empresas municipais, não cumpre a totalidade dos critérios que, nos termos da referida Lei, permitiria a sua viabilidade, a 28 de Fevereiro de 2013, um projecto de fusão das Empresas Municipais SintraQuorum EEM, Educa EEM e HP EEM, será apreciado pela Câmara e pela Assembleia Municipal de Sintra.

Este projecto será posteriormente remetido ao Tribunal de Contas, nos termos do art. 23º da Lei 50/2012 de 31 de Agosto, para efeitos de obtenção de visto prévio.

Esta fusão consiste na transferência global dos activos e passivos das sociedades fundidas, para a sociedade incorporante criada para o efeito; se extinguam as sociedades incorporadas como entidades jurídicas autónomas, com a conclusão do ato e processo de fusão, ou seja, à data do registo definitivo da fusão no registo comercial.

Os direitos e obrigações das sociedades incorporadas serão integralmente assumidos pela nova sociedade, incluindo os respeitantes aos contratos celebrados com os seus trabalhadores.

A nova Sociedade, Sintra Património Mundial, E.M., SA, é uma empresa local de capitais exclusivamente públicos de âmbito municipal, que goza de personalidade jurídica e é dotada de autonomia administrativa, financeira, patrimonial e independência orçamental.

O Conselho de Administração      Dezembro 2012      Técnico de contas Nº13723



Aos vinte e oito dias de Fevereiro do ano de dois mil e treze, pelas dezasseis horas e trinta minutos, reuniu, extraordinariamente, no edifício do Centro Cultural Olga Cadaval, na Praça Dr. Francisco Sá Carneiro, Concelho de Sintra, o Conselho de Administração da SintraQuorum – Gestão de Equipamentos Culturais e Turísticos, E.E.M., com a presença do Professor Fernando Roboredo Seara, Presidente, da Dra. Maria João Moura, Vogal, com a seguinte ordem de trabalhos:

**Ponto Único – Apreciação e votação do Relatório e Contas da SintraQuorum EEM, referente ao ano de 2012.**

O Conselho de Administração aprovou, por unanimidade, o Relatório e Contas referente ao ano de 2012.

De acordo com as imposições estatutárias, decidiu-se, igualmente, o envio destes documentos para aprovação e superintendência da Câmara Municipal de Sintra, na qualidade de detentora da totalidade do Capital Social da empresa, bem como para o Fiscal Único da Empresa, para emissão do devido e competente parecer.

Desta forma, será submetida à apreciação da Câmara Municipal de Sintra o Relatório de Gestão e todo o processo de análise e apresentação de contas de 2012, bem como as notas às demonstrações financeiras a 31 de Dezembro consideradas pertinentes.

Em 2012, a Empresa apresentou um resultado líquido negativo resultante da estrutura que se segue:

|                              |              |
|------------------------------|--------------|
| Resultado antes de impostos: | -7.251,35 €  |
| Imposto Sobre Rendimento     | -9.404,78 €  |
| Resultado líquido:           | -16.656,13 € |

Tendo em consideração que o resultado negativo antes de impostos é resultante das amortizações do exercício do grupo de bens adquiridos através do valor recebido para cobertura de prejuízos de 2007, bem como das depreciações resultantes dos bens não cobertos, adquiridos entre 01 de Setembro e 31 de Dezembro de 2012, o Conselho de Administração da SintraQuorum propõe à Câmara Municipal de Sintra:

- 1 - A transferência, para resultados transitados, do valor de (16.656,13 €), referente às depreciações de ativos adquiridos, acrescidas do IRC apurado;

Reunião de

00 ABR. 2013

Docº Agendado com o  
nº 5.0.3

1200  
B

W  
R

2 - Que, enquanto detentora da totalidade do Capital Social, leve em consideração o disposto no nº 2 do Art. 40º da Lei nº 50/2012 de 31 de Agosto, quanto à cobertura dos resultados negativos apurados.



Esgotada a ordem de trabalhos, foi a presente acta lida e sujeita a votação, tendo sido aprovada por unanimidade. Nada mais havendo a tratar, o Senhor Presidente do Conselho de Administração deu os trabalhos por encerrados pelas dezassete horas. Por ser verdade o que aqui se lavra, vai a presente acta assinada pelos Membros do Conselho de Administração.

Fernando Silva —                     

—                     

Reunião de

08 ABR. 2013

Docº Agendado com nº  
Nº E.O. 3